



**T.C**  
**HAYMANA KAYMAKAMLIĐI**  
**HAYMANA**  
**HALK EĐİTİMİ MERKEZİ**  
**MÜDÜRLÜĐÜ**

**2024-2028**  
**STRATEJİK PLANI**



## İSTİKLAL MARŞI

*Korkma! Sönmez bu şafaklarda yüzen al sancak,  
Sönmeden yurdumun üstünde tüten en son ocak.  
O benim milletimin yıldızıdır, parlayacak;  
O benimdir, o benim milletimindir ancak.*

*Çatma, kurban olayım, çehreni ey nazlı hilal!  
Kabrardan ırkıma bir gül; ne bu şiddet, bu celal?  
Sana olmaz dökülen kanlarımız sonra helal...  
Hakkıdır, Hakk'a tapan milletimin istiklal.*

*Ben ezelden beridir hür yaşadım, hür yaşarım,  
Hangi çılgın bana zincir vuracakmış? Şaşarım.  
Kükremiş sel gibiyim, bendimi çiğner, aşarım,  
Yırtarım dağları, enginlere sığmam, taşarım.*

*Garbın afakını sarmışsa çelik zırhlı duvar,  
Benim iman dolu göğsüm gibi serhaddim var.  
Ulusun, korkma! Nasıl böyle bir imanı boğar,  
"Medeniyet" dediğin tek dişi kalmış canavar?*

*Arkadaş! Yurduma alçakları uğratma sakın,  
Siper et gövdeni, dursun bu hayâsızca akın.  
Doğacaktır sana vadettiği günler Hakk'ın,  
Kim bilir, belki yarın belki yarından da yakın.*

*Bastığın yerleri "toprak" diyerek geçme, tanı,  
Düşün altındaki binlerce kefensiz yatanı.  
Sen şehit oğlusun, incitme, yazıktır atanı,  
Verme, dünyaları alsan da bu cennet vatanı.*

*Kim bu cennet vatanın uğruna olmaz ki feda?  
Şüheda fışkıracak, toprağı sıksan şüheda.  
Canı, cananı, bütün varımı alsın da Hüda,  
Etmesin tek vatanımdan beni dünyada cüda.*

*Rubumun senden İlahi, şudur ancak emeli:  
Değmesin mabedimin göğsüne namahrem eli.  
Bu ezanlar, ki şehadetleri dinin temeli,  
Ebedi, yurdumun üstünde benim inlemeli.*

*O zaman vedâle bin secde eder, varsa taşım,  
Her ceribamdan, İlahi, boşanıp kanlı yaşım,  
Fışkırtır rubumücerret gibi yerden naaşım,  
O zaman yükselerek arşa değer belki başım.*

*Dalgalar sen de şafaklar gibi ey şanlı hilal!  
Olsun artık dökülen kanlarımın hepsi helal.  
Ebediyen sana yok, ırkıma yok izmihlal.  
Hakkıdır, hür yaşamış bayrağımın hürriyet;  
Hakkıdır, Hakk'a tapan milletimin istiklal.*

*Mehmet Akif Ersoy*

A portrait of Mustafa Kemal Atatürk, the founder of the Republic of Turkey. He is wearing a dark suit, a white shirt, a striped tie, and a black felt hat. He is standing in front of a large Turkish flag. The background is dark and textured.

"VATANINI  
EN ÇOK SEVEN  
GÖREVİNİ  
EN İYİ  
YAPANDIR."

*K. Atatürk*

# SUNUŞ



Her dönem olduđu gibi bu dönemde de en büyük amacımız, daha güçlü ve etkili bir eğitim hizmeti sunarak toplumumuzun ihtiyaçlarına cevap vermektir.

Eğitimde kalite ve yeniliğin öncüsü olmak, toplumumuzun her kesimine eğitim imkanları sunarak bireylerin potansiyellerini geliştirmek ve yaşam kalitelerini artırmak için tüm gücümüzle çalışmaya devam edeceğiz.

Farklı yaş grupları ve ihtiyaçlarını karşılayacak çeşitli eğitim programları oluşturmak, eğitim süreçlerinde dijital teknolojileri etkin bir şekilde kullanarak daha verimli ve erişilebilir bir eğitim ortamı oluşturmak, iş dünyası, kamu kurumları ve sivil toplum kuruluşlarıyla iş birlikleri kurarak eğitim programlarının kalitesini artırmak ve öğretmenlerimizin ve personelimizin sürekli eğitimlerle yetkinliklerini artırmalarını sağlayarak hizmet kalitesini yükseltmeyi amaçlamaktayız.

Toplumun eğitim ihtiyaçlarını belirlemek için düzenli olarak pazar araştırmaları yapılacak ve ihtiyaç analizleri gerçekleştirilecektir. Eğitim süreçlerinde kullanılacak teknolojik araç ve yazılımlara yatırım yapılacak, öğrencilere dijital beceriler kazandırılacaktır. İş dünyası ve kamu kurumlarıyla ortak projeler yürütülerek eğitim programlarının iş dünyası ihtiyaçlarına uygun hale getirilmesi sağlanacaktır. Öğretmenlerimiz ve personelimiz için düzenli olarak mesleki gelişim programları düzenlenecektir.

Stratejik hedeflerimizin gerçekleşme durumunu düzenli olarak takip edeceğiz. Performans göstergeleri belirlenecek ve düzenli değerlendirme raporlarıyla ilerleme izlenecektir.

2024-2028 döneminde bu stratejik plan doğrultusunda çalışarak Halk Eğitim Merkezi olarak toplumumuzun eğitim ihtiyaçlarına daha etkin bir şekilde cevap vereceğimize inanıyorum. Bize destek olan herkese teşekkür ederim.

Ertan SARAÇ  
Merkez Müdürü

1. GİRİŞ VE STRATEJİK PLANIN HAZIRLIK SÜRECİ .....	6
1.1.Strateji Geliştirme Kurulu ve Stratejik Plan Ekibi.....	6
1.2.Planlama Süreci:.....	6
2. DURUM ANALİZİ.....	9
2.1.Kurumsal Tarihçe .....	9
2.2.Uygulanmakta Olan Stratejik Planın Değerlendirilmesi.....	10
2.3.Mevzuat Analizi .....	11
2.4.Üst Politika Belgelerinin Analizi.....	12
2.5.Faaliyet Alanları ile Ürün ve Hizmetlerin Belirlenmesi .....	13
2.6.Paydaş Analizi.....	14
2.7.Kuruluş İçi Analiz .....	17
2.7.1. Teşkilat Yapısı.....	17
2.7.2.İnsan Kaynakları .....	17
2.7.3.Teknolojik Düzey .....	25
2.7.4.Mali Kaynaklar.....	26
2.7.5.İstatistiki Veriler .....	27
2.8.Dış Çevre Analizi (PESTLE) .....	28
2.9.GZFT Analizi .....	32
2.10.Tespit ve İhtiyaçların Belirlenmesi.....	33
3. GELECEĞE BAKIŞ .....	36
3.1. Misyon.....	36
3.2. Vizyon .....	36
3.1. Temel Değerler .....	36
4. AMAÇ, HEDEF VE STRATEJİLERİNİN BELİRLENMESİ .....	38
4.1.Amaçlar .....	38
4.2.Hedefler .....	38
4.3.Performans Göstergeleri.....	39
4.4. Stratejilerin Belirlenmesi.....	42
4.5.Maliyetlendirme .....	43
5. İZLEME VE DEĞERLENDİRME .....	46
6. Tablolar, Anketler .....	50

# I. BÖLÜM

## GİRİŞ VE STRATEJİK PLANIN HAZIRLIK SÜRECİ

## Okul/Kurum Bilgileri

<b>İli:</b> ANKARA		<b>İlçesi:</b> HAYMANA	
<b>Adres:</b>	Yenimahalle Kooperatif Evler Sok. No25 Haymana /ANKARA	<b>Coğrafi Konum(link)</b>	<a href="https://maps.app.goo.gl/WdFVvweykPBuFPg9">https://maps.app.goo.gl/WdFVvweykPBuFPg9</a>
<b>Telefon Numarası:</b>	0 312 658 23 36	<b>Faks Numarası:</b>	3126581098
<b>e- Posta Adresi:</b>	120546@meb.k12.tr	<b>Web sayfası:</b>	haymanahem.meb.k12.tr
<b>Kurum Kodu:</b>	120546	<b>Öğretim Şekli:</b>	Tam gün - tam yıl

## 1. GİRİŞ VE STRATEJİK PLANIN HAZIRLIK SÜRECİ

### 1.1.Strateji Geliştirme Kurulu ve Stratejik Plan Ekibi

Tablo 1 Strateji Geliştirme Kurulu ve Stratejik Plan Ekibi Tablosu

Strateji Geliştirme Kurulu Bilgileri		Stratejik Plan Ekibi Bilgileri	
Adı Soyadı	Ünvanı	Adı Soyadı	Ünvanı
Ertan SARAÇ	Merkez Müdürü	Kübra GÜZEL	Müdür Yardımcısı
Adem AKPINAR	Müdür Yardımcısı	Müge Alpaslan	Öğretmen
Meral YAMAN	Öğretmen	Elif Ulaş	Öğretmen
Necmiye ÇEVİK	OAB Başkanı	Şükran COŞKUN	Öğretmen
Arzu GÜNEŞ	OAB Yönetim Kurulu Üyesi	Adem ÖZDOĞAN	Öğretmen

### 1.2.Planlama Süreci:

5018 sayılı Kamu Mali Yönetimi ve Kontrol Kanunu, kamu idarelerinin kalkınma planları, ulusal programlar, ilgili mevzuat ve benimsedikleri temel ilkeler çerçevesinde geleceğe ilişkin misyon ve vizyonlarını oluşturmaları, amaçlar ve ölçülebilir hedefler belirlemeleri, performanslarını önceden belirlenmiş olan göstergeler doğrultusunda ölçmeleri ve bu süreçleri izleyip değerlendirmeleri amacıyla katılımcı yöntemlerle stratejik plan hazırlamalarını zorunlu

kılmıştır.

2024-2028 dönemi stratejik plan hazırlanma süreci, Strateji Geliştirme Kurulu ve Stratejik Plan Ekibinin oluşturulması ile başlamıştır. Ekip tarafından oluşturulan çalışma takvimi kapsamında ilk aşamada durum analizi çalışmaları yapılmış ve durum analizi aşamasında, paydaşlarımızın plan sürecine aktif katılımını sağlamak üzere çalışmalar yapılmıştır.

Durum analizinin ardından geleceğe yönelim bölümüne geçilerek kurumumuzun amaç, hedef, gösterge ve stratejileri belirlenmiştir.



# II. BÖLÜM

## DURUM ANALİZİ

## 2. DURUM ANALİZİ

Kurumumuzun amaçları ve hedeflerini geliştirebilmek için mevcut kaynakların belirlenmesi, güçlü ve zayıf yönlerin yanı sıra kurumun kontrolü dışındaki olumlu veya olumsuz gelişmelerin tespiti için Müdürlüğümüz tarafından bir durum analizi gerçekleştirilmiştir.

Stratejik planlama, farklı görevlere ve donanımlara sahip birçok kişiyi bir araya getiren, kuruluş genelinde sahiplenmeyi gerektiren, zaman alıcı bir süreçtir. Stratejik planlama çalışmalarının başarısı büyük ölçüde plan öncesi hazırlıkların yeterli düzeyde yapılmasına bağlıdır. Haymana Halk Eğitimi Merkezi Müdürlüğü Stratejik planlama hazırlığı dört aşamada tamamlanmıştır.

1. Planlama çalışmalarının sahiplenilmesinin sağlanması
2. Organizasyonun oluşturulması
3. İhtiyaçların tespit edilmesi
4. Hazırlık programının yapılması

### 2.1.Kurumsal Tarihçe

Haymana Halk Eğitimi Merkezi 01.06.1969 tarihinde eski belediye binasında hizmet vermeye başlamış olup, burada 1 yıl hizmet verdikten sonra 1970 yılında mülkiyeti Kızılaya ait Ankara Caddesindeki binada hizmet vermiş. 01.10.1985 tarihinden itibaren mülkiyeti özel idareye ait Yenimahalle Veterinere caddesindeki 8/A No: 23 adresindeki 4 katlı binada hizmetini sürdürmektedir. Son yapılan adres değişikliklerinde kurumun adresi Yenimahalle Kooperatif Evler Sokak No:25 olarak değiştirilmiştir. Bina ve bahçenin toplam alanı 1916m<sup>2</sup> olup, bina 1000m<sup>2</sup> alana kurulmuştur. Bina doğalgaz sistemi ile ısınmaktadır. 18 derslik, 1 bilgisayar Laboratuvarı, 3 idari oda ile hizmetlerimiz devam etmektedir. 26.09.2018 tarihinde Ankara Valiliği Yatırım İzleme Dairesi Başkanlığı tarafından yeni hizmet binasının yapımı ile ilgili ihale gerçekleştirilmiştir. Nisan 2019 tarihinde inşaatına başlayarak 2021 yılında yeni binasında eğitim öğretime başlamıştır Örgün eğitime hiç girmemiş ya da herhangi bir kademesinde bulunan veya bu kademelerden çıkmış bireylere; gerekli bilgi, beceri ve davranışlar kazandırmak için örgün eğitimin yanında veya dışında olanların ilgi, istek ve yetenekleri doğrultusunda ekonomik, toplumsal ve kültürel gelişmelerini sağlayıcı nitelikte çeşitli süre ve düzeyler de yaşam boyunca yapılan eğitim, üretim, rehberlik ve uygulama

etkinlikleri merkezimizin kuruluş amacına yönelik yaptığı çalışmalardır. İlçemizde Açık Öğretim Okullarının tüm iş ve işlemleri Merkezimize devredilmiştir. Bu konudaki işlemler sorumlu müdür yardımcımız aracılığıyla yürütülmektedir.

## **2.2.Uygulanmakta Olan Stratejik Planın Değerlendirilmesi**

Bu değerlendirme, yapılan analizlere dayanarak kurumumuzun güçlü ve zayıf yönlerini belirlemek ve geliştirme alanlarını tespit etmek amacıyla hazırlanmıştır.

Kurumumuzun sunduğu kurslara katılım oranları incelendiğinde, genel olarak tatmin edici seviyelerde olduğu gözlemlenmiştir. Ancak, belirli kurs türlerinde ve dönemlerde daha fazla tanıtım ve teşvik çalışmalarına ihtiyaç olduğu belirlenmiştir.

Kurumumuz, geniş bir kurs yelpazesine sahiptir ve farklı yaş gruplarına hitap eden çeşitli alanlarda kurslar sunmakta olduğu görülmüştür.

Kurslarımızın kalitesi ve öğretmenlerimizin performansı, geri bildirimler ve değerlendirmelerle sürekli olarak izlenmektedir. Genel olarak, katılımcıların kurs sonrasında memnuniyet düzeyi yüksek olduğu tespit edilmiştir.

Merkezimizin konumu ve ulaşım imkanları, katılımcıların kolayca erişebilmesi için uygun görünmektedir.

Kurumumuz, toplumun farklı kesimlerinden insanları bir araya getirme ve sosyal etkileşimi artırma konusunda önemli bir rol aldığı görülmüştür.

Kurumumuzun bütçesinin, oldukça kısıtlı olmasına rağmen çeşitli faaliyetlerin desteklenmesi için etkin bir şekilde kullanıldığı anlaşılmaktadır.

## 2.3.Mevzuat Analizi

Tablo 2 Mevzuat Analizi ve Yasal Yükümlükler Tablosu

Yasal Yükümlülük	Dayanak	Tespitler	İhtiyaçlar
<ul style="list-style-type: none"> <li>Müdürlüğümüz “Dayanak” başlığı altında sıralanan Kanun, Kanun Hükmünde Kararname, Tüzük, Genelge ve Yönetmeliklerdeki ilgili hükümleri yerine getirmekle mükelleftir.</li> <li>Müdürlüğümüz “eğitim- öğretim hizmetleri, insan kaynakları, halkla ilişkiler, fiziki ve mali destek hizmetleri, stratejik plan hazırlama, stratejik plan izleme-değerlendirme süreci iş ve işlemleri” faaliyetlerini yürütmektedir. Faaliyetlerimizden öğrenciler, öğretmenler, personel, yöneticiler ve öğrenci velileri doğrudan etkilenmektedir.</li> <li>Müdürlüğümüz resmi kurum ve kuruluşlar, sivil toplum kuruluşları ve özel sektörlere mevzuat hükümlerinin aykırı olmamak ve faaliyet alanlarını kapsamak koşuluyla protokoller ve diğer işbirliği çalışmalarını yürütme yetkisine haizdir</li> </ul>	<ul style="list-style-type: none"> <li>T.C. Anayasası</li> <li>1739 Sayılı Millî Eğitim Temel Kanunu</li> <li>652 Sayılı MEB Teşkilat ve Görevleri Hakkındaki Kanun Hükmünde Kararname</li> <li>222 Sayılı Millî Eğitim Temel Kanunu (Kabul No: 5.1.1961, RG: 12.01.1961 / 10705-Son Ek ve Değişiklikler: Kanun No: 12.11.2003/5002, RG: 21.11.2003)</li> <li>657 Sayılı Devlet Memurları Kanunu</li> <li>5442 Sayılı İl İdaresi Kanunu</li> <li>3308 Sayılı Mesleki Eğitim Kanunu</li> <li>439 Sayılı Ek Ders Kanunu</li> <li>5018 sayılı Kamu Mali Yönetimi ve Kontrol Kanunu</li> <li>MEB Personel Mevzuat Bülteni</li> <li>MEB Millî Eğitim Müdürlükleri Yönetmeliği (22175 Sayılı RG Yayınlanan)</li> <li>Millî Eğitim Bakanlığı Rehberlik ve Psikolojik Danışma Hizmetleri Yönetmeliği</li> <li>04.12.2012/202358 Sayı İl İlçe MEM’in Teşkilatlanması 43 Nolu Genelge</li> <li>26 Şubat 2018 tarihinde yayımlanan Kamu İdarelerinde Stratejik Planlamaya İlişkin Usul ve Esaslar Hakkındaki Yönetmelik</li> <li>Ankara İl Mem 2019-2023 Stratejik Plan</li> <li>Haymana İlçe Mem 2019-2023 Stratejik Plan</li> <li>Haymana Halk Eğitimi Merkezi 2019-2023 Stratejik Planı</li> </ul>	<ul style="list-style-type: none"> <li>Müdürlüğümüzün hizmet alanları çok çeşitlidir ve hedef kitlesi nicelik itibarıyla oldukça büyüktür. Farklı hizmet alanları ile ilgili diğer kamu kurum ve kuruluşlarıyla yapılan protokollerde, diğer kurumların tabi oldukları mevzuattaki farklılıklardan dolayı yetki çatışması yaşanmamaktadır. Fakat diğer kamu kurum ve kuruluşlarının faaliyet alanlarında eğitim-öğretim hizmetlerine yeteri kadar yer verilmediğinden, herhangi bir destek talebi gerçekleştirildiğinde mevzuata dayandırmada güçlük yaşamaktadırlar.</li> <li>Müdürlüğümüz hiçbir hizmetinde mevzuattaki hükümlere aykırı davranmamaktadır. Tüm hizmetler mevzuat çerçevesinde gerçekleştirilmektedir. Fakat mevzuata aykırı olmamak koşuluyla eğitim faaliyetlerimiz, eğitim hizmetinin verildiği bölgenin ekonomik, sosyal, ekolojik, jeolojik vb. dinamikleri dikkate alınarak yürütülmektedir.</li> </ul>	<ul style="list-style-type: none"> <li>Müdürlüğümüz faaliyetleri gereği güvenlik gibi ek hizmetlere ihtiyaç duymaktadır. Bunun yanında öğrencilerimizin akademik ve sosyal becerilerinin geliştirilmesi, öğretmen ve yöneticilerimizin mesleki gelişimlerine destek sağlanması amacıyla diğer kurumlarla işbirliği yapılması gerekmektedir. Bu işbirliği kapsamında diğer kurumların mevzuatının eğitim hizmetlerine yeteri kadar yer verecek şekilde düzenlenmesi gerekmektedir.</li> </ul>

## 2.4.Üst Politika Belgelerinin Analizi

Tablo 3 Üst Politika Belgelerinin Analizi

Üst Politika Belgesi	İlgili Bölüm/Referans	Verilen Görev/İhtiyaçlar
<b>12 KALKINMA PLANI</b>	658, 659, 660, 671, 675. maddeler	Eğitim kalitesini arttırmak
	672 madde	İklim değişikliğinin tüm programlara dahil edilmesi
<b>TÜRKİYE HAYAT BOYU ÖĞRENME STRATEJİ BELGESİ VE EYLEM PLANI (2014-18)</b>	Eylem planı	Hayat boru boyu öğrenmenin yaygınlaştırılması
<b>ANKARA İLİ YEREL İKLİM DEĞİŞİKLİĞİ EYLEM PLANI</b>	8.3 madde	Su ve enerji verimliliği ve sürdürülebilir bina kavramı konularının eğitimi entegre edilmesi
<b>ANKARA BÜYÜKŞEHİR BELEDİYESİ YEREL EŞİTLİK EYLEM PLANI (2019-20)</b>	1.1.5 madde	Açık lise eğitimlerinin desteklenmesi

## 2.5.Faaliyet Alanları ile Ürün ve Hizmetlerin Belirlenmesi

Tablo 4 Faaliyet Alanları ile Ürün ve Hizmetlerin Belirlenmesi

Faaliyet Alanı	Ürün/Hizmetler
<b>A- Eğitim-Öğretim Hizmetleri</b>	<ol style="list-style-type: none"><li>1. Eğitim-öğretim iş ve işlemleri</li><li>2. Ders Dışı Faaliyet İş ve İşlemleri</li><li>3. Teknolojik Altyapı Çalışmalarını Düzenleme</li><li>4. Anma ve Kutlama Programlarının Yürütülmesi</li><li>5. Sergi Düzenlenmesi ve Değerlendirilmesi İşleri</li><li>6. Sosyal, Kültürel, Sportif Etkinliklerle İlgili Organizasyon</li><li>7. Zümre Toplantılarının Planlanması ve Yürütülmesi</li></ol>
<b>B- Yaygın Eğitim Hizmetleri</b>	<ol style="list-style-type: none"><li>1. Beceri ve Hobi Kursları Açılış Onay İşlemleri</li><li>2. Kadınlar İçin Mesleki Eğitim Projesi İle İlgili İşlemler</li><li>3. Okullar Hayat Olsun Projesi İle İlgili İşlemler</li></ol>
<b>C- Strateji Geliştirme, Ar-Ge Faaliyetlerine Destek</b>	<ol style="list-style-type: none"><li>1. Stratejik Planlama İşlemleri</li><li>2. Performans Programı ve Faaliyet Raporu Hazırlama</li><li>3. İhtiyaç Analizlerinin Yapılması</li><li>4. Eğitime İlişkin İstatistiklerin Tutulması</li><li>5. Projeler Koordinasyon İşlemleri</li><li>6. Ar-Ge Faaliyetleri Kapsamında Öğretmenlerin Eğitim İhtiyacının Giderilmesi</li></ol>
<b>D- İnsan Kaynaklarının Gelişimi</b>	<ol style="list-style-type: none"><li>1. Personel Özlük İşlemleri</li><li>2. Norm Kadro İşlemleri</li><li>3. Hizmetiçi Eğitim Faaliyetleri</li><li>7. Atama ve Yer Değiştirme İşlemleri</li></ol>
<b>E- Fiziki ve Mali Destek</b>	<ol style="list-style-type: none"><li>1. Sistem ve Bilgi Güvenliğinin Sağlanması</li><li>2. Ders Kitapları ile Eğitim Araç-Gereç Temini ve Dağıtım</li><li>3. Taşınır Mal İşlemleri</li><li>4. Temizlik, Güvenlik, Isıtma, Aydınlatma ve Ulaştırma Hizmetleri</li><li>5. Satın Alma ve Tahakkuk Hizmetleri</li><li>6. Evrak Kabul, Yönlendirme Ve Dağıtım İşlemleri</li><li>7. Arşiv Hizmetleri</li><li>8. Sivil Savunma İşlemleri</li><li>9. Enerji Yönetimi ile İlgili Çalışmalar</li><li>10. Bütçe İşlemleri (Ödenek Talepleri, Aktarımlar)</li></ol>
<b>F-Denetim ve Rehberlik</b>	<ol style="list-style-type: none"><li>1. Öğretmenlere Rehberlik ve İşbaşında Yetiştirme Hizmetleri</li><li>2. Ön İnceleme, İnceleme ve Soruşturma Hizmetleri</li></ol>
<b>G-Halkla İlişkiler</b>	<ol style="list-style-type: none"><li>1. Bilgi Edinme Başvurularının Cevaplanması</li><li>2. Protokol İş ve İşlemleri</li><li>3. Basın, Halk ve Ziyaretçilerle İlişkiler</li></ol>

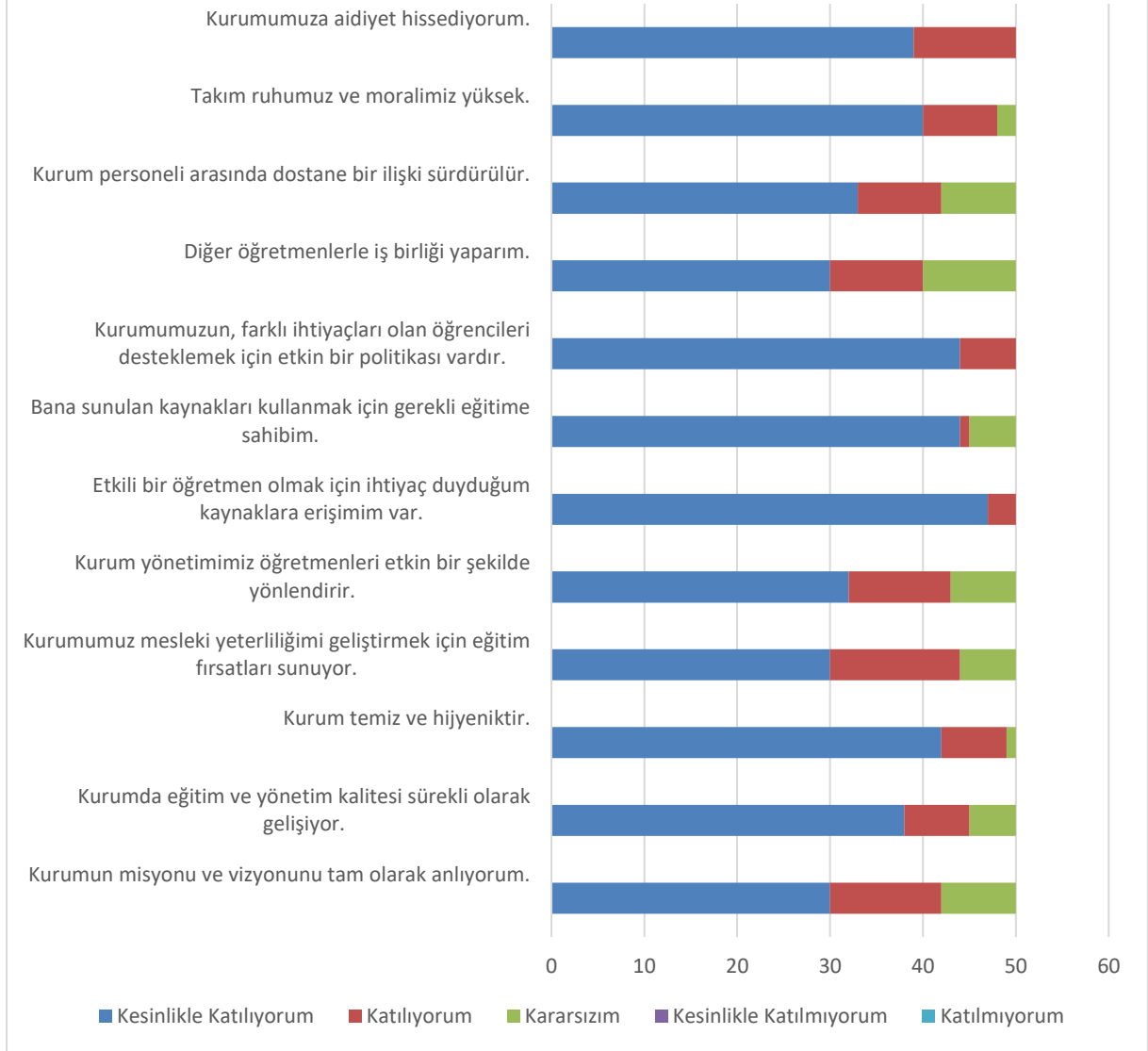
## 2.6.Paydaş Analizi

Paydaş, bir kurumdan ve kurumun çalışmalarından doğrudan veya dolaylı, maddi veya manevi, olumlu veya olumsuz etkilenen ya da etkileyen kişi, kurum veya gruplardır. Paydaş analizinde amaç, hazırlanan stratejik planı ve hizmetleri yararlanıcıların ya da yarar sağlayanların beklentileri doğrultusunda şekillendirmek, stratejik plan hazırlıklarında vatandaş odaklılığı sağlamak ve katılımçılık ile hesap verme sorumluluğunu oluşturmaktır. Stratejik planlamanın temel unsurlarından biri olan katılımçılığın sağlanabilmesi için kurumumuzun etkileşim içinde bulunduğu tarafların görüşleri dikkate alınarak stratejik planın sahiplenilmesine çalışılmıştır.

Haymana Halk Eğitimi Merkezi Müdürlüğü, faaliyetleriyle ilgili ürün ve hizmetlere ilişkin memnuniyetlerin saptanması konularında başta iç paydaşlar olmak üzere kamu kurumları, işverenler, sivil toplum kuruluşları, yerel yönetim ve yöneticilerinden oluşan dış paydaşların büyük bölümünün stratejik planlama sürecine katılımını sağlamıştır. Planlama sürecinde katılımçılığa önem veren kurumumuz tüm paydaşların görüş, talep, öneri ve desteklerinin stratejik planlama sürecine dâhil edilmesini hedeflemiştir. Bunu gerçekleştirmeye yönelik olarak Stratejik Planlama Ekibi ve ilçemizdeki okul ve kurum yöneticilerinin fikir ve önerileri alınmış sonucunda kurumumuzun paydaşlarla ilişkilerinin seviyesi ve önceliklerin tespit edilmesine çalışılmıştır.

Son olarak Haymana Halk Eğitimi Merkezi Müdürlüğü paydaşları, iç paydaşlar/dış paydaşlar temelinde ayrımlandırılmış; iç /dış paydaşların temel ortak, stratejik ortak, çalışan, kuruma girdi sağlayan konumları belirtilmiştir. Bu paydaşlar, kuruma girdi sağlayan, ürün ve hizmet sunulan, iş birliği içinde olunan, faaliyetlerimizden etkilenen ve faaliyetlerimizi etkileyen kesimlerden oluşma noktasındaki önceliklerine göre sınıflandırılmıştır.

## Grafik Başlığı



## Paydaşların Tespiti

Paydaş Adı	İç Paydaş	Dış Paydaş
Ankara Valiliği		√
Ankara İl Millî Eğitim Müdürlüğü		√
Haymana Kaymakamlığı		√
Haymana İlçe Millî Eğitim Müdürlüğü		√
Kurum Yöneticileri	√	
Haymana İlçesindeki Öğretmenler	√	
Personelimiz	√	
İlçe Toplum Sağlığı Merkezi		√
İlçe Emniyet Amirliği		√
İlçe Belediye Başkanlığı		√
Esnaf Odası		√
Diğer Kurum ve Kuruluşlar		√



Ankara Üniversitesi Haymana MYO		√
---------------------------------	--	---

Tablo 5 Paydaşların Tespiti

## Paydaşların Önceliklendirilmesi

Tablo 6 Paydaşların Önceliklendirilmesi

Paydaş Adı	İç Paydaş	Dış Paydaş
Ankara Valiliği		√
Ankara İl Millî Eğitim Müdürlüğü		√
Haymana Kaymakamlığı		√
Haymana İlçe Millî Eğitim Müdürlüğü		√
Kurum Yöneticileri	√	
Haymana İlçesindeki Öğretmenler	√	
Personelimiz	√	
İlçe Toplum Sağlığı Merkezi		√
İlçe Emniyet Amirliği		√
İlçe Belediye Başkanlığı		√
Esnaf Odası		√
Diğer Kurum ve Kuruluşlar		√
Ankara Üniversitesi Haymana MYO		√

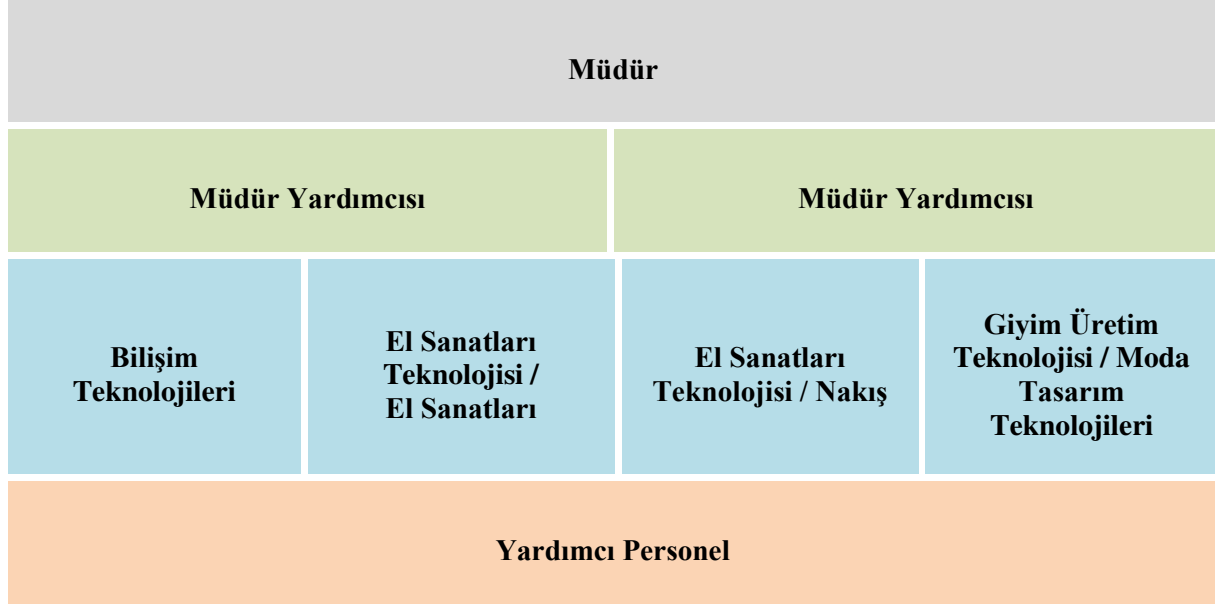
## Paydaş - Ürün/Hizmet Matrisi

Tablo 7 Paydaş - Ürün/Hizmet Matrisi

	Ankara Valiliği	Ankara İl Millî Eğitim Müdürlüğü	Haymana İlçe Millî Kurum Yöneticileri	Personelimiz	İlçe Toplum Sağlığı	İlçe Belediye	Esnaf Odası	Diğer Kurumlar	Ankara Üniversitesi Haymana MYO
<b>A -Eğitim Öğretim Faaliyetleri</b>	√	√	√	√	√	√			√
<b>B-Yaygın Eğitim Faaliyetleri</b>	√	√	√	√	√				
<b>C-Strateji Geliştirme, Ar-Ge Faaliyetleri</b>		√	√	√		√			
<b>D-İnsan Kaynakları Gelişimi</b>	√	√	√						
<b>E-Fiziki ve Mali Destek</b>		√	√	√	√				
<b>G-Denetim ve Rehberlik</b>	√	√	√	√					
<b>H-Halkla İlişkiler</b>	√	√	√	√	√	√	√	√	√

## 2.7.Kuruluş İçi Analiz

### 2.7.1. Teşkilat Yapısı



### 2.7.2.İnsan Kaynakları

#### Kurum Yönetici Sayısı

Tablo 8 Kurum Yönetici Sayısı

YÖNETİCİ SAYILARI			
	Müdür	Müdür Başyardımcısı	Müdür Yardımcısı
<b>Norm</b>	1	0	2
<b>Mevcut</b>	1	0	2

#### Öğretmen, Öğrenci, Derslik Sayıları

Tablo 9 Öğretmen, Öğrenci, Derslik Sayıları

SIRA	ÖĞRENCİ-ÖĞRETMEN-DERSLİK BİLGİLERİ	SAYI
1	Öğrenci Sayısı	200-4000
2	Öğretmen Sayısı (Kadrolu + Usta Öğretici)	34
3	Derslik Sayısı	18
4	Derslik Başına Düşen Öğrenci Sayısı	25
5	Öğretmen Başına Düşen Öğrenci Sayısı	25

## Yardımcı Personel/Destek Personeli Sayısı

Tablo 10 Yardımcı Personel/Destek Personeli Sayısı

Sıra	Branş	Norm	Mevcut	İhtiyaç
1	Memur	0	0	0
2	Yardımcı Destek Personeli	2	2	0
3	Güvenlik Görevlisi	0	0	0

## Çalışanların Görev Dağılımı

Tablo 11 Çalışanların Görev Dağılımı

Çalışanın Ünvanı	Görevleri
Okul /Kurum Müdürü	<ol style="list-style-type: none"><li>1. Yıllık ders planlarının imzalanması, uygulanmasının takibi</li><li>2. Zümre toplantılarının yapılması ve takibi</li><li>3. Öğretmenler kurulunun yapılması ve takibi</li><li>4. Sınıf şube öğretmen kurullarının yapılması ve takibi</li><li>5. Seminer çalışmalarının düzenlenmesi</li><li>6. Yetiştirme, tamamlama kurslarının düzenlenmesi</li><li>7. Hizmet içi Eğitimi ihtiyaçlarının belirlenmesi, katılacakların tespiti</li><li>8. TKY uygulanması</li><li>9. Ders dağıtım çizelgelerinin öğretmenlere verilmesi</li><li>10. Yıllık çalışma programının hazırlanması</li><li>11. Okul Aile Birliği çalışmaları</li><li>12. Sosyal kulüp çalışmaları</li><li>13. Belirli gün ve haftaların kutlanması</li><li>14. Veli toplantılarının yapılması</li><li>15. Öğrencilere yönelik rehberlik çalışmaları</li><li>16. Öğretmenlere yönelik rehberlik çalışmaları</li><li>17. Demirbaşların temini, bakımı, kayıtların tutulması</li><li>18. Demirbaşların, ders araçlarının geliştirilmesi</li><li>19. Sağlık beyanlarının takibi sevklerin imzalanması</li><li>20. Personel terfilerinin yapılması, ilgililere duyurulması, takip edilmesi</li><li>21. İzinlerin programlanması, verilmesi, takibi</li><li>22. Personel izin, sicil defterinin tutulması</li><li>23. Nöbet ile ilgili görevli personelin kontrolü</li><li>24. Temizlik çalışma planının hazırlanması, uygulanmasının sağlanması</li><li>25. Okul kütüphanesinin geliştirilmesi</li><li>26. Sınıf kitaplarının teslimi, takibi, kontrolü</li><li>27. Yarışmalar</li><li>28. Duvar gazetesi etkinliklerinin takibi, kontrolü</li></ol>

**Müdür Yardımcısı**

1. Çevrede yapılacak alan arařtırmalarına dair planlamanın yapılmasını ve alan çalışmalarının bir plan çerçevesinde gerçekleştirilmesini sağlamak, bu çalışmada görev yapacak öğretmenlerin görevlendirme onaylarını müdüre sunmak.
2. Uygulanan programların verimliliğini ve çevrede bıraktığı sosyoekonomik etkiyi tespit etmek için arařtırmalar yapılmasını sağlamak.
3. Kurumun yıllık çalışma planını hazırlayarak onaya sunmak.
4. Etkinlikler için gerekli özendirme kampanyalarını planlayarak ve müdürün onayı ile uygulanmasını sağlamak.
5. Kurumdaki arařtırma, geliştirme, üretim, stratejik plan, iç ve dış kaynaklı proje ve benzeri çalışmaları yürütmek.
6. Kayıt ve kabul, eğitim, öğretim ile diğer yönetim konularının ve bunlarla ilgili defter, dosya ve belgelerin düzenlenmesi, takip edilmesi ve sonuçlarının izlenip değerlendirilmesi ile ilgili iş ve işlemleri yürütmek. (Açıköğretim Lisesi)
7. Kurumun bina, tesis, araç gerecinin düzen, temizlik, bakım ve korunması ile bunların her an kullanıma hazır durumda bulundurulmasını sağlamak.
8. Satın alma işlemlerini, ilgili mevzuatına göre yürütmek.
9. Okul-aile birliği faaliyetlerinin düzenli olarak yürütülmesini sağlamak.
10. Taşınır kayıt, kontrol ve düşüm işlemleri ile eğitim, öğretim süresince kullanılacak değerlendirme formu ve belgelerin hazırlanmasını, kayıtların tutulmasını sağlamak.
11. Nöbet çizelgelerini hazırlayıp müdüre onaylatarak, öğretmenlerin ve diğer görevlilerin nöbet görevlerini kontrol etmek.
12. Memurların ve diğer personelin görev dağılımını düzenleyerek, müdürün onayına sunup bu görevlerin yürütülmesini sağlamak.
13. Aylık maaş ve ders ücretleriyle ilgili iş ve işlemleri yürütmek.
14. Kurumdaki harcamalarla ilgili olarak gerçekleştirme görevini yapmak.
15. Taşınır Mal Yönetmeliğine göre işlemleri yürütmek.
16. Kayıtları almak.
17. Kitap dağıtım işlerini yapmak.
18. Öğrenci belgesi ve diğer belgelerin elektronik ortamda düzenlenmesini, diplomaların dağıtılması iş ve işlemlerini yürütmek.
19. Açık öğretim okulları ile ilgili benzer diğer iş ve işlemleri yürütmek.
20. Kurumun bakım, onarım ve donatım ihtiyaçlarını belirleyerek müdürü bilgilendirmek.
21. Kurumda nöbet görevinin yerine getirilmesini sağlamak.
22. İdari nöbet tutmak.
23. Kuruma ait aboneliklerin ödeme taleplerinin oluşturulması ve ödenmesini sağlamak.
24. Kuruma ait web sitesinin güncelliğini sağlamak ve sosyal medya faaliyetlerini yürütmek.
25. Konferans salonunun kullanım planını hazırlamak ve ses, görüntü sistemlerinin kontrolünü sağlamak.
26. İzinli olunan günlere göre Müdür Yardımcısı Kübra KAYA ile koordineli çalışmak.
27. Kurumun istatistik bilgilerini hazırlamak.
28. Müdür tarafından verilen görevin gerektirdiği diğer görev ve sorumlulukları yerine getirmek.

<p style="text-align: center;"><b>Öğretmenler</b></p>	<ol style="list-style-type: none"> <li>1. Öğretmenin Görevleri</li> <li>2. Türk Milli Eğitiminin Amaç ve İlkeleri Doğrultusunda</li> <li>3. Milli Eğitim Bakanlığında Yapılan Araştırmaya Göre Öğretmenlerin Görevleri;</li> <li>4. Kendilerine verilen ve yetkili sayıldıkları dersleri okutmak.</li> <li>5. Okuttukları derslerle ilgili uygulama ve deneyleri yapmak.</li> <li>6. Serbest çalışma saatlerinde öğrencileri gözetlemek.</li> <li>7. Ders dışında kurumun eğitim öğretim ve yönetim işlerine katılmak.</li> <li>8. Kanun yönetmelik ve emirlerle tespit edilen ödevleri yapmak.</li> </ol>
<p style="text-align: center;"><b>Ücretli Usta Öğretici</b></p>	<ol style="list-style-type: none"> <li>1. Kurumlarda görevlendirilen ücretli usta öğreticiler, öğreticilik görevlerini plan ve program dâhilinde yürütürler. Bu kişiler, görevleri süresince Devlet memurlarının tutum, davranış ve vakarına uygun davranmakla sorumludur.</li> <li>2. Ücretli usta öğreticilere çalıştıkları ders saati karşılığında ek ders ücreti ödenir.</li> <li>3. Ders görevi ile görevlendirilen ücretli usta öğreticilerin günlük çalışma süresi en fazla sekiz ders saatidir. Müdür, cumartesi ve pazar günleri de dâhil olmak üzere ücretli usta öğreticilere günün 07.00 ile 22.00 saatleri arasında görev verebilir. Bu çalışma süresi haftada 40 ders saatini geçemez.</li> <li>4. Ücretli usta öğreticilere alan taraması görevi verilmez.</li> <li>5. Kursiyerlerin çeşitli nedenlerle öğrenime devam etmemeleri hâlinde kursun kapatılması durumunda, ücretli usta öğreticilerin başka bir kursta görev almaları sağlanır. Bu durumun mümkün olmaması durumunda görevlendirmeleri iptal edilir. Bu kişilere görev yaptığı süre kadar ücret ödenir.</li> <li>6. Ücretli usta öğreticilerin, birinci fıkrada belirtilen şartları taşımadıkları, görevlerinde Ek-5 Değerlendirme Formuna göre başarısız oldukları, bu Yönetmelik hükümlerine uymadıkları kurum müdürlüğü, mülki idare amirleri veya denetlemeye yetkili birimlerce belirlenmesi durumunda, usta öğreticilerin görevlendirmeleri iptal edilir. Bu kişilere görev yaptığı süre kadar ücret ödenir.</li> </ol>
<p style="text-align: center;"><b>Yardımcı Hizmetler Personeli</b></p>	<ol style="list-style-type: none"> <li>1. Büro, bina ve çevresinin periyodik temizlik işlerini ilgili çalışma talimatına uygun olarak yapmak</li> <li>2. Çay, kahve diğer içecekleri hazırlayıp dağıtımını yapmak</li> <li>3. Evrak ve dosyaları ilgili yerlere emniyetli şekilde götürmek, getirmek.</li> <li>4. Hizmetin etkin ve verimli yürütülmesini sağlamak bakımından diğer personele yardımcı olmak</li> <li>5. Görevi ile ilgili süreçleri Adnan Menderes Üniversitesi Kalite Politikası ve Kalite Yönetim Sistemi çerçevesinde, kalite hedefleri ve prosedürlerine uygun olarak yürütmek.</li> </ol>

Tablo 12. İdari Personelin Hizmet Süresine İlişkin Bilgiler

Hizmet Süreleri	2024 Yılı İtibarıyla	
	Kişi Sayısı	%
1-4 Yıl	0	
5-6 Yıl	0	
7-10 Yıl	0	
10.....Üzeri	3	100

Tablo 13 Okul/Kurumda Oluşan Yönetici Sirkülasyonu Oranı

	Yıl İçerisinde Okul/Kurumdan Ayrılan Yönetici Sayısı			Yıl İçerisinde Okul/Kurumda Göreve Başlayan Yönetici Sayısı		
	2021	2022	2023	2021	2022	2023
<b>TOPLAM</b>	0	0	1	0	0	1

Tablo 14 İdari Personelin Katıldığı Hizmet İçi Programları

Adı Soyadı	Görevi	Katıldığı Çalışmanın Adı - Katıldığı Yıl - Faaliyet No
<b>ERTAN SARAÇ</b>	<b>Müdür</b>	60 Saatlik Temel Eğitim Kursu - 2012 - 2012040139
		20 Saatlik Hazırlayıcı Eğitim Kursu - 2012 - 2012040150
		Fatih Projesi Eğitimde Teknoloji Kullanım Kursu - 2012 - 2012040182
		Bağımlılık Yapan Maddelerle Mücadele Kursu - 2018 - 2018060019
		Disiplinsiz Öğrencilere Yönelik Yaklaşımlar Kursu - 2018 - 2018060022
		Çalışanların Temel İş Sağlığı ve Güvenliği Eğitimi Kursu - 2018 - 2018060878
		Kapsayıcı Eğitim Yöneticilerin Eğitimi Kursu - 2018 - 2018061178
		Stratejik Yönetim ve Planlama Temel Eğitim Kursu - 2024 - 2024064573
		Çocuk İhmal ve İstismarı Kursu - 2017 - 2017060199
		İlk Yardım Eğitimi Kursu - 2019 - 2019061257
		İletişim Becerileri Kursu - 2019 - 2019061338
		Öfke Yönetimi Kursu - 2020 - 2020060048
		FATİH Projesi - BT nin ve İnternetin Bilinçli ve Güvenli Kullanımı Kursu - 2021 - 2021000056
		Arduino Uygulamaları (Temel Seviye) Kursu - 2021 - 2021060988
		İlk Yardım Eğitimi Sertifika Yenileme Kursu - 2022 - 2022062821
		Çalışanların Temel İş Sağlığı ve Güvenliği Eğitimi Kursu (Az Tehlikeli İşyerleri) - 2023 - 2023067738
		Çalışanların Temel İş Sağlığı ve Güvenliği Eğitim Kursu (Tehlikeli İşyerleri) - 2023 - 2023067739
		e-Sınav Uygulama ve İzleme Sorumlusu Kursu - 2024 - 2024064546
		20 Saatlik Uyum Eğitimi Semineri - 2012 - 2012040120
		Stratejik Plan Hazırlama ve Değerlendirme Semineri - 2013 - 2013040122
		ÖZEL EĞİTİM HİZMETLERİ SEMİNERİ - 2016 - 2016040088
		Döküman Yönetim Sistemi Semineri - 2016 - 2016990304
		Proje Hazırlama Teknikleri Semineri - 2023 - 2023067188
		ETİK EĞİTİMİ SEMİNERİ - 2023 - 2023067677
		Mesleki Çalışma - Bellek Teorisi ve İngilizce Kelime Öğrenme Yöntemleri Semineri - 2021 - 2021001120
		Yönetici Geliştirme Programı Semineri 1 - 2022 - 2022061775
		Yönetici Geliştirme Programı Semineri 2 - 2022 - 2022061884
		Yönetici Geliştirme Programı Semineri 3 - 2022 - 2022062010
		Türk Mitolojisinin Eğitimdeki Yeri ve Önemi Semineri - 2023 - 2023002450
		Yönetici Geliştirme Programı Semineri 4 - 2022 - 2022062030
		Okul Öncesi Dönemde Kapsayıcı Eğitim Uygulamaları Semineri - 2022 - 2022062143
Uzman Öğretmenlik Eğitim Programı Semineri - 2023 - 2023004331		
MEB Birim Amirlerinin Öğretmen Bilgilendirme Semineri - 2023 - 2023007736		

<p style="text-align: center;"><b>KÜBRA GÜZEL</b></p>	<p style="text-align: center;"><b>Müdür Yardımcısı</b></p>	<p>TEMEL EĞİTİM KURSU - 2010 - 2010061119  HAZIRLAYICI EĞİTİM KURSU - 2010 - 2010061253  Çocuk İhmal ve İstismarı Kursu  e-Sınav Uygulama ve İzleme Sorumlusu Kursu  Doküman Yönetim Sistemi Kursu  Çalışanların Temel İş Sağlığı ve Güvenliği Eğitimi Kursu  Kapsayıcı Eğitim Yöneticilerin Eğitimi Kursu  İletişim Becerileri Kursu  Okul Yöneticilerinin Kapsayıcı Eğitim Bağlamında Uzaktan Eğitim, Tasarım ve Yönetim Becerilerinin Geliştirilmesi Kursu  Çalışanların Temel İş Sağlığı ve Güvenliği Eğitim Kursu (Tehlikeli İşyerleri)  YARATICI DRAMA SEMİNERİ - 2011 - 2011061466  ETİK EĞİTİMİ SEMİNERİ - 2023 - 2023067562  Uzman Öğretmenlik Eğitim Programı Semineri  Okul Öncesi Eğitiminde Gelişim ve Öğrenmenin Değerlendirilmesi Semineri  MEB Birim Amirlerinin Öğretmen Bilgilendirme Semineri</p>
<p style="text-align: center;"><b>ADEM AKPINAR</b></p>	<p style="text-align: center;"><b>Müdür Yardımcısı</b></p>	<p>HAZIRLAYICI EĞİTİM KURSU - 2011 - 2011060068  TEMEL EĞİTİM KURSU - 2011 - 2011061199  Fatih Projesi - Hazırlayıcı Eğitimi - 2014 - 2014060515  Fatih Projesi Eğitimde Teknoloji Kullanımı - 2014 - 2014060589  EĞİTİMDE ETİK KURSU - 2014 - 2014061414  Fatih Projesi Etkileşimli Sınıf Yönetimi Kursu - 2016 - 2016000009  Çalışanların Temel İş Sağlığı ve Güvenliği Eğitimi Kursu - 2016 - 2016062567  Stratejik Yönetim ve Planlama Temel Eğitim Kursu - 2024 - 2024064573  Doküman Yönetim Sistemi Kursu - 2017 - 2017060492  Doküman Yönetim Sistemi Kursu - 2017 - 2017060493  Doküman Yönetim Sistemi Kursu - 2017 - 2017060494  Doküman Yönetim Sistemi Kursu - 2017 - 2017060495  Doküman Yönetim Sistemi Kursu - 2017 - 2017060496  İletişim Becerileri Kursu - 2019 - 2019061338  Siber Güvenliğe Giriş Eğitimi Kursu - 2020 - 2020000461  Python Uzaktan Eğitim Temel Seviye Kursu - 2020 - 2020000473  Dijital Girişimciliğin Temelleri Kursu - 2020 - 2020000519  Zeka Oyunları 1 Uzaktan Eğitimi Kursu - 2020 - 2020000521  Kotlin ile Android Mobil Uygulama Geliştirme Uzaktan Eğitim Kursu - 2021 - 2021000025  Uzaktan Öğretimde Dijital Dönüşüm Eğitimi Kursu - 2021 - 2021000121  VFabrika İle Etkileşimli İçerik Geliştirme Kursu - 2021 - 2021000136  Web 2.0 Araçları İle Dijital Öğretim Materyali Hazırlama Kursu - 2021 - 2021000137  Zekâ Oyunları 2 Uzaktan Eğitimi Kursu - 2021 - 2021000199  Temel Bilişim Teknolojileri Kursu - 2021 - 2021000204  Arduino Uygulamaları (Temel Seviye) Kursu - 2021 - 2021060988  Çalışanların Temel İş Sağlığı ve Güvenliği Eğitim Kursu (Tehlikeli İşyerleri) - 2023 - 2023062450  e-Sınav Uygulama ve İzleme Sorumlusu Eğitici Eğitimi Kursu - 2023 - 2023990064  İlk Yardım Eğitimi Kursu - 2024 - 2024060509  e-Sınav Uygulama ve İzleme Sorumlusu Kursu - 2024 - 2024064546  PROBLEM ÇÖZME YÖNTEM VE TEKNİKLERİ SEMİNERİ - 2011 - 2011060263  İlköğretim Kurumları Standartları Semineri - 2011 - 2011061255  Taşınır Mal Modülü Semineri - 2013 - 2013060080  Doküman Yönetim Sistemi Semineri - 2016 - 2016990304  ÖĞRENEN LİDER ÖĞRETMEN SEMİNERİ - 2018 - 2018060757  BİLİŞİM TEKNOLOJİLERİ KULLANIM SEMİNERİ - 2022 - 2022062619  Eğitimde Web 2.0 Araçları Kullanımı Semineri - 2023 - 2023064453  Eğitimde Web 2.0 Araçları Kullanımı Semineri - 2023 - 2023064454  Bilgi Toplumu ve Siber Güvenlik Eğitimi Semineri - 2023 - 2023064606  Aday Öğretmenlik Uyum Eğitimi Semineri - 2023 - 2023063605  Siber Güvenliğe Giriş Eğitimi Semineri - 2021 - 2021001111  Taslak Ders Kitabı İnceleme ve Değerlendirme Semineri - 2022 - 2022000455  Taslak Ders Kitapları ve Eğitim Araçlarında Çoklu Ortam Tasarımı İnceleme Semineri - 2022 - 2022000528  Öğretimsel Liderlik Semineri - 2022 - 2022000758  Neuro Linguistic Programming (NLP) ye Giriş Semineri - 2022 - 2022001017  Zor Durumların Yönetimi, Mesleki Doyum, Bilgelik Psikolojisi, Bilimsel Liderlik, Değişen Dünya ve Eğitim Semineri - 2022 - 2022001022  Uzman Öğretmenlik Eğitim Programı Semineri - 2022 - 2022001047  Kitap ve Hayat Semineri - 2022 - 2022001218  Eğitimde Web 2.0 Araçları Kullanımı Semineri 2 - 2022 - 2022001548  MEB Birim Amirlerinin Öğretmen Bilgilendirme Semineri - 2023 - 2023007736</p>

Tablo 15 Öğretmenlerin Hizmet Süreleri (Yıl İtibarıyla)

Hizmet Süreleri	Kadın	Erkek	Toplam
1-3 Yıl	0	0	0
4-6 Yıl	0	0	0
7-10 Yıl	2	0	2
11-15 Yıl	1	3	4
16-20	0	0	0
20 ve üzeri	2	0	2

Tablo 16 Kurumda Gerçekleşen Öğretmen Sirkülasyonunun Oranı

	Yıl İçerisinde Kurumdan Ayrılan Öğretmen Sayısı			Yıl İçerisinde Kurumda Göreve Başlayan Öğretmen Sayısı		
	2021	2022	2023	2021	2022	2023
TOPLAM	1	1	0	1	1	1

Tablo 17 Öğretmenlerin Katıldığı Hizmet İçi Eğitim Programları

Adı ve Soyadı	Branşı	Katıldığı Çalışmanın Adı - Katıldığı Yıl - Faaliyet No
ADEM ÖZDOĞAN	Bilişim Teknolojileri	Fatih Projesi Etkileşimli Sınıf Yönetimi Kursu - 2016 - 2016000361
		Çalışanların Temel İş Sağlığı ve Güvenliği Eğitimi Kursu - 2016 - 2016062566
		Çalışanların Temel İş Sağlığı ve Güvenliği Eğitim Kursu (Tehlikeli İşyerleri) - 2023 - 2023062450
		Türk Mangalası Eğitimi Semineri - 2022 - 2022000765
		MEB Birim Amirlerinin Öğretmen Bilgilendirme Semineri - 2023 - 2023007736
		Uzman Öğretmenlik Eğitim Programı Semineri - 2022 - 2022001047
		Sorumluluk, Liderlik ve Değerler Eğitimi Semineri - 2022 - 2022001577
		Türk Mitolojisinin Eğitimdeki Yeri ve Önemi Semineri - 2023 - 2023002450
		Etkili İletişim ve Sınırların Çözümü Semineri - 2023 - 2023003832
		ELİF ULAŞ
HEM Öğretmen, Usta Öğretici Oryantasyon Kursu - 2017 - 2017061224		
Özel Eğitim Uygulamaları Kursu (Norm Fazlası Öğretmenler İçin) - 2018 - 2018060180		
Çalışanların Temel İş Sağlığı ve Güvenliği Eğitim Kursu (Tehlikeli İşyerleri) - 2023 - 2023062450		
Kadına Karşı Şiddet Önleme Semineri - 2022 - 2022000757		
Öğretimsel Liderlik Semineri - 2022 - 2022000758		
İnsan Hakları, Demokrasi ve Adalet Eğitimi Semineri - 2022 - 2022000767		
Hizmet İçi Eğitimde Yeni Yaklaşımlar, Uzman Öğretmenlik ve Başöğretmenlik Süreci Semineri - 2022 - 2022001025		
Kitap ve Hayat Semineri - 2022 - 2022001271		
Sorgulama Temelli Matematik Eğitimi Semineri - 2022 - 2022001607		
21.yy. Becerileri Eğitimi Semineri - 2023 - 2023003109		
Program Okuryazarlığı Semineri - 2023 - 2023003256		
Harmanlanmış Ortamlarda İlkokul Düzeyinde Öğretimi Farklılaştırma Semineri - 2023 - 2023003274		
Okul Kültürünün Geliştirilmesi Semineri - 2023 - 2023003856		
Özel Yetenekli Öğrencilerin Ayırt Edici Özellikleri Semineri - 2023 - 2023003870		
Zümrelerin Etkin Kullanımı Semineri - 2023 - 2023007731		
MEB Birim Amirlerinin Öğretmen Bilgilendirme Semineri - 2023 - 2023007736		
Hayatımızdaki Öğretmen Semineri - 2023 - 2023002449		
Çocuklarda Sorumluluk Bilinci Oluşturma Eğitimi Semineri - 2022 - 2022000760		
Zor Durumların Yönetimi, Mesleki Doyum, Bilgelik Psikolojisi, Bilimsel Liderlik, Değişen Dünya ve Eğitim Semineri - 2022 - 2022001022		
Öğretmen Olmak Semineri - 2022 - 2022001273		



ŞÜKRAN COŞKUN	Giyim Üretim Teknolojisi / Moda Tasarım Teknolojileri	<p>Çalışanların Temel İş Sağlığı ve Güvenliği Eğitimi Kursu - 2016 - 2016020364  Çalışanların Temel İş Sağlığı ve Güvenliği Eğitimi Kursu - 2019 - 2019020569  Gençlerle İletişim Semineri - 2023 - 2023003861  Kadına Karşı Şiddeti Önleme Semineri - 2022 - 2022000757  Çocuk İşçiliği ve Eğitim Semineri - 2022 - 2022000764  Merhamet ve Yavaşlamak Semineri - 2022 - 2022001016  Başöğretmenlik Eğitim Programı Semineri - 2022 - 2022001050  Sorumluluk, Liderlik ve Değerler Eğitimi Semineri - 2022 - 2022001577  MEB Birim Amirlerinin Öğretmen Bilgilendirme Semineri - 2023 - 2023007736  Afet Sonrası Ortaöğretim Öğretmenlerinin Psikososyal Destek Becerilerinin Geliştirilmesi Semineri - 2023 - 2023002593  Konfeksiyon Makineleri Kullanma Kursu - 2008 - 2008000362  Fatih Projesi Eğitimde Teknoloji Kullanımı Kursu - 2015 - 2015020463  Fatih Projesi Bilişim Teknolojileri ve İnternetin Bilinçli, Güvenli Kullanma - 2014 - 2014020268  Özel Eğitim Hizmetleri Semineri - 2016 - 2016020485  Sinai Mülkiyet Farkındalık Semineri - 2019 - 2019020697  İLETİŞİMDE FARKINDALIK EĞİTİMİ SEMİNERİ - 2022 - 2022020432</p>
MERAL YAMAN	El Sanatları Teknolojisi / Nakış	<p>Çalışanların Temel İş Sağlığı ve Güvenliği Eğitimi Kursu - 2016 - 2016050076  Stratejik Planlama Kursu - 2017 - 2017060289  HEM Öğretmen, Usta Öğretici Oryantasyon Kursu - 2017 - 2017061224  Özel Eğitim Uygulamaları Kursu (Norm Fazlası Öğretmenler İçin) - 2018 - 2018060180  İlk Yardım Eğitimi Kursu - 2019 - 2019061491  Müze Eğitimi Semineri - 2021 - 2021001113  Türk İşaret Dili Uzaktan Eğitim Semineri -1 - 2021 - 2021001119  Siber Güvenliğe Giriş Eğitimi Semineri - 2021 - 2021001127  Öğretimsel Liderlik Semineri - 2022 - 2022000758  Hizmet İçi Eğitimde Yeni Yaklaşımlar, Uzman Öğretmenlik ve Başöğretmenlik Süreci Semineri - 2022 - 2022001025  Çocuk ve Ergenlerde Kayıp ve Yas Semineri - 2023 - 2023001450  Afet Sonrası Okul Öncesi Öğretmenlerinin Psikososyal Destek Becerilerinin Geliştirilmesi Semineri - 2023 - 2023002458  Uzman Öğretmenlik Eğitim Programı Semineri - 2023 - 2023004331  MEB Birim Amirlerinin Öğretmen Bilgilendirme Semineri - 2023 - 2023007736  Kapsayıcı Eğitim Semineri - 2021 - 2021001116  Çocuklarda Sorumluluk Bilinci Oluşturma Eğitimi Semineri - 2022 - 2022000760  Neuro Linguistic Programming (NLP) ye Giriş Semineri - 2022 - 2022001017  Öğretmen Olmak Semineri - 2022 - 2022001018  Öğretmenin Fabrika Ayarları Semineri - 2022 - 2022001019  İlk Yardım Uzaktan Eğitimi Semineri - 2022 - 2022001567  Sorumluluk, Liderlik ve Değerler Eğitimi Semineri - 2022 - 2022001577  Afet Sonrası Ruh Sağlığı Semineri - 2023 - 2023001338  Aktif Öğretim Yöntemleri Semineri - 2023 - 2023003847  Gençlerle İletişim Semineri - 2023 - 2023003861  Özel Yetenekli Öğrencilerin Ayırt Edici Özellikleri Semineri - 2023 - 2023003870  Bilgisayar Operatörlüğü ve İşletmenliği - 2002 - 2002050066  Proje Hazırlama Teknikleri Kursu - 2014 - 2014000175  Toplam kalite Yönetimi Bilgilendirme Semineri (Suluova Şh.A.Korkmaz İÖO) - 2004 - 2004050090  Özel Eğitim Hizmetleri Semineri - 2016 - 2016050168  ETİK EĞİTİMİ SEMİNERİ - 2023 - 2023067562</p>
MÜGE ALPARSLAN	El Sanatları Teknolojisi / Nakış	<p>Fatih Projesi Etkileşimli Sınıf Yönetimi Kursu - 2016 - 2016000407  HEM Öğretmen, Usta Öğretici Oryantasyon Kursu - 2017 - 2017061224  Özel Eğitim Uygulamaları Kursu (Norm Fazlası Öğretmenler İçin) - 2018 - 2018060180  Çalışanların Temel İş Sağlığı ve Güvenliği Eğitim Kursu (Tehlikeli İşyerleri) - 2023 - 2023062450  Siber Güvenliğe Giriş Eğitimi Semineri - 2021 - 2021001111  Bellek Teorisi ve İngilizce Kelime Öğrenme Yöntemleri Semineri - 2021 - 2021001120  Merhamet ve Yavaşlamak Semineri - 2022 - 2022001016  Öğretmen Olmak Semineri - 2022 - 2022001018  Sorumluluk, Liderlik ve Değerler Eğitimi Semineri - 2022 - 2022001577  Türk Mitolojisinin Eğitimdeki Yeri ve Önemi Semineri - 2023 - 2023002450  Okul Kültürünün Geliştirilmesi Semineri - 2023 - 2023003856  MEB Birim Amirlerinin Öğretmen Bilgilendirme Semineri - 2023 - 2023007736  ADAY ÖĞRETMEN YETİŞTİRME DÜNDEDEN BUGÜNE ÖĞRETMENLİK SEMİNERİ - 2016 - 2016520379  ADAY ÖĞRETMEN YETİŞTİRME KÜLTÜR VE MEDENİYETİMİZDE EĞİTİM ANLAYIŞININ TEMELLERİ SEMİNERİ - 2016 - 2016520391  ADAY ÖĞRETMEN YETİŞTİRME İNSANİ DEĞERLERİMİZ VE ÖĞRETMENLİK MESLEK ETİĞİ SEMİNERİ - 2016 - 2016520392  ADAY ÖĞRETMEN YETİŞTİRME ETKİLİ İLETİŞİM VE ETKİLİ SINIF YÖNETİMİ SEMİNERİ - 2016 - 2016520393  ADAY ÖĞRETMEN YETİŞTİRME MİLLİ EĞİTİM SİSTEMİNDE ÖĞRETMENLİK VE ELEKTRONİK UYGULAMALAR SEMİNERİ - 2016 - 2016520394  ADAY ÖĞRETMEN YETİŞTİRME GELİŞMİŞ ÜLKELERİN EĞİTİM SİSTEMLERİ, ULUSLAR ARASI KURULUŞLARIN EĞİTİM ÇALIŞMALARINI SEMİNERİ - 2016 - 2016520395  ADAY ÖĞRETMEN YETİŞTİRME ULUSAL VE ULUSLAR ARASI EĞİTİM PROJELERİ VE ÖRNEK PROJELER SEMİNERİ - 2016 - 2016520396  ADAY ÖĞRETMEN YETİŞTİRME ÖĞRETMENLİKLE İLGİLİ MEVZUAT SEMİNERİ - 2016 - 2016520397  Aday Öğretmen Yetiştirme Anadolu'da Çok Kültürlülük Kaynakları ve Eğitime Yansımaları Semineri - 2016 - 2016520413  Aday Öğretmen Yetiştirme Türkiye'de Demokrasi Serüveni ve 15 Temmuz Süreci Semineri - 2016 - 2016520472</p>

Tablo 18 Kurumdaki Mevcut Hizmetli/ Memur Sayısı

Görevi	Erkek	Kadın	Eğitim Durumu	Hizmet Yılı	Toplam
Memur	0	0	0	0	0
Yardımcı Hizmetli	2	0	Lise	28 6	2
İşkur Çalışanı	1	0	Lise	1	1

### 2.7.3.Teknolojik Düzey

Tablo 19 Teknolojik Donanım

ARAÇ- GEREÇLER	SAYISI
Bilgisayar	4
Diz üstü Bilgisayar(Laptop)	1
Masa üstü Tarayıcı	1
Lazer Yazıcı	3
Çok Fonksiyonlu Yazıcı	1
Diğer Yazıcı ve Okuyucular	0
Televizyon	2
Fotokopi Makinesi	1
Projeksiyon	2
Faks	1
Tekstil Makineleri ve Aletleri (Dikiş – Nakış Makineleri)	10
Tekstil Makineleri ve Aletleri(Overlok Makinesi)	0
Ütü ve Pres Makineleri (Kazanlı ve Buharlı Ütü)	0
Buzdolabı	1
Mikro Dalga Fırın	0
Kuyumculuk Makine ve Aletleri	0
Seramik Fırın	0

Tablo 20 Fiziki Mekân Durumu

Kullanım Alanı/Türü	Bina Sayısı (Tahsisli Binalar Dâhil)	Kapasite Durumu (Yeterli/Yetersiz)
Hizmet Binası	1	Yeterli
Personel Lojmanı	Yok	-
Spor Salonu	Yok	-
Kütüphane	Yok	-
İhata Duvarı	Var	-
Güvenlik Kamerası Sayısı	8	Yeterli
Yemekhane	Yok	-
Engelli Asansörü	Var	Yeterli
Engelli Platformu	Var	Yeterli
Engelli Tuvalet	Var	Yeterli
Acil Durum Yangın Alarm	Var	Yeterli
Acil Durum Merdiveni	Var	Yeterli
Çok Amaçlı Salon	Yok	-
Memur odası	Var	Yeterli

Bilişim Teknolojisi Atölyesi	Var	Yeterli
El Sanatları Atölyesi	Var	Yeterli
A.O.Lise Kitap Deposu	Var	Yeterli
A.İlkokul Kitap Deposu	Var	Yeterli
Okuma-Yazma Derslik	Var	Yeterli
Arşiv Deposu	Var	Yeterli

Tablo 21 Teknoloji ve Bilişim Altyapısı

Teknoloji ve Bilişim Altyapısı	
Etkileşimli akıllı tahta sayısı	Yok
Tablet sayısı	0
İnternet altyapısı	Var
Bilgisayar/bilişim teknolojileri sınıfı/ Laboratuvarı sayısı	1
Fotokopi makinesi sayısı	1
DYS kullanımı	Var
Bilişim Teknolojileri/Bilişim Teknolojileri Rehber Öğretmeni sayısı	1
Elektronik dilek, istek, öneri sisteminin kullanımı	0
EBA'ya kayıtlı öğretmen sayısı	8
SMS bilgilendirme sistemi kullanımı	Var
MEB tarafından sağlanan resmi internet sitesinin kullanımı	Var
Resmi elektronik posta adresinin kullanımı	Var
Kurumsal istatistik elde etme sistemi kullanımı	Yok

## 2.7.4.Mali Kaynaklar

Tablo 22 Kaynak Tablosu

Kaynak Tablosu	2024	2025	2026	2027	2028	Toplam Maliyet
Genel Bütçe	41.000	54.940	74.718	120.297	170.821	461.776
Valilik Ve Belediyelerin Katkısı	0	0	0	0	0	0
Diğer AB ve Sosyal Dayanışma Fonları	0	0	0	0	0	0
Okul Aile Birliği Hesabı	14.000	18.760	25.514	41.077	58.329	157.680
0	0	0	0	0	0	0
<b>TOPLAM</b>	<b>55.000</b>	<b>73.700</b>	<b>100.232</b>	<b>161.374</b>	<b>229.150</b>	<b>619.456</b>

Harcama Kalemi	Çeşitleri
Personel	Maaş, Ekders giderleri
Onarım	Tamirat
Sosyal-sportif faaliyetler	Kurs Kullanılan Malzemeler
Temizlik	Deterjan, Hijyen Ürünleri
İletişim	Telefon, İnternet, SMS Sistemi
Kırtasiye	Genel Kırtasiye Malzemeleri

Tablo 23 Gelir-Gider Tablosu

YILLAR	2021		2022		2023		
	GELİR	GİDER	GELİR	GİDER	GELİR	GİDER	
HARCAMA KALEMLERİ							
Temizlik	₺64.988		₺60.729	₺34.986	₺161.116 ,2	₺14.990	
Küçük Onarım		₺9.994		₺19.996		₺36.136	
Bilgisayar Harcamaları		₺54.993					₺109.989
Büro Makinaları Harcamaları							
Telefon		₺1200		₺1560		₺1800	
Sosyal Faaliyetler							
Kırtasiye				₺5.746			
GENEL		₺66.188		₺62.289		₺162.916	

## 2.7.5.İstatistikî Veriler

Tablo 24 Kurumumuzda Açılan Kurslar

Alan Adı	Kurs Sayısı	İş birliği Kurs Sayısı	Toplam Kursiyer	Erkek Kursiyer	Kadın Kursiyer
Aile Okulu	9	0	639	91	548
Aile Ve Tüketici Bilimleri	1	0	12	5	7
Bilişim Teknolojileri	4	0	145	64	81
Çocuk Gelişimi Ve Eğitimi	5	0	66	21	45
Din Eğitimi	19	2	253	77	176
El Sanatları Teknolojisi	92	0	1196	1	1195
Giyim Üretim Teknolojisi	2	0	31	0	31
Güzellik Ve Saç Bakım Hizmetleri	1	0	12	12	0
Hayvan Yetiştiriciliği	7	0	107	62	45
Kişisel Gelişim Ve Eğitim	10	0	142	66	76
Muhasebe Ve Finansman	2	0	32	18	14
Müzik Ve Gösteri Sanatları	4	0	80	24	56
Okuma Yazma	16	0	61	19	42
Öğretmenlik Ve Öğretim	1	0	55	8	47
Sağlık	6	0	200	104	96
Sanat Ve Tasarım	3	0	43	6	37
Seramik Ve Cam Teknolojisi	4	0	48	0	48
Sosyal Hizmetler Ve Danışmanlık	10	0	417	108	309
Spor	49	0	620	450	170
Tesisat Teknolojisi Ve İklimlendirme	2	0	32	31	1
Ulaştırma Hizmetleri	1	0	28	28	0
Yabancı Diller	12	0	227	73	154
<b>TOPLAM</b>	<b>260</b>	<b>2</b>	<b>4446</b>	<b>1268</b>	<b>3178</b>

## 2.8.Dış Çevre Analizi (PESTLE)

İlçe, Ankara'nın güneyinde yer almaktadır. Haymana'nın Ankara kent merkezine 74, Polatlı'ya 42, Gölbaşı'na 55 kilometre uzaklıktadır. İlçenin doğusunda Bala ve Gölbaşı, güneyinde Kulu ve Cihanbeyli, batısında Polatlı ve kuzeyinde Gölbaşı İlçeleri yer almaktadır. İlçenin tüm köyler ile bağlantısı asfalt yolar ile sağlamakta ve ilçenin tüm köyleriyle telefon bağlantısı bulunmaktadır. Ülkenin en işlek karayollarından olan Haymana-Polatlı bağlantılı olarak İzmir-Ankara karayolu, Haymana-Kulu bağlantılı olarak Ankara-Konya yolu ve Haymana-Ankara bağlantılı olarak tüm ülke ile ulaşım kolaylıkla mümkün olmaktadır.

Haymana, ilk çağlardan beri insanlığın tercih ettiği bir yerleşim alanı, tarih sahnesinde yer alan Hitit, Frigya, Lidya, Med, Galat, Roma-Bizans, Selçuklu ve Osmanlı uygarlıkları için önemli bir merkez olmuştur.

Osmanlılar'ın Söğüt'ten önce Anadolu'da ilk yerleştikleri yer yakın zamana kadar Haymana ilçe sınırları içerisinde yer alan Konya Kulu ilçe sınırlarındaki Karacadağ etekleri (Altılar Köyü) ve civarındır. Osmanlılar (Kayı Aşireti)'nin başındaki Ertuğrul Bey'in annesi, Osman Bey'in babaannesi "Hayme Ana", rivayete göre Karacadağ yakınlarında vefat etmiş ve buraya defnedilmiştir. Osmanlı Beyliği büyüyüp devlete dönüşünce ve Karacadağ civarlarını da topraklarına katınca, çok sevdikleri "Hayme Ana"nın adını ölümsüzleştirmek için bölgeye HAYME ANA adı verilmiştir. Zamanla Hayme Ana adı değişime uğrayarak HAYMANA şeklinde söylenir oldu. Haymana, 1880 yılında, bugünkü yerinde bir ilçe merkezi oluşturuluncaya kadar Ulu ve Kiçi Haymana(Haymanateyn) adlarıyla yöreye ad olmuştur. Haymana yöresi denilince şimdiki Haymana, Bala, Cihanbeyli, Gölbaşı, Kulu, Polatlı, Şereflikoçhisar, Yunak ilçe topraklarını içine alan geniş bir arazi akla gelirdi.

Osmanlılar zamanında Haymana yöresi uzun yıllar Padişah ve Sadrazamlara "Has" olmuş, Ulu ve Kiçi Haymana daha sonra "Haymanateyn"(İki Haymana) adıyla bir tek merkezde birleştirilmiştir.

1800'ün ilk çeyreğinden itibaren yörede bir kaza merkezi kurulması gereği duyulmuştur. Bu amaçla 1246/m.1830'da kaza merkezi olarak, şimdi Polatlı sınırlarına dahil Sivri mahallesi(köyü) tespit edilmiştir. 1278/m.1862 yılında merkez Sarıdeğirmen mahallesine(köyüne), 1284/m.1868 yılında Culluk mahallesine(köyüne), 1290/m.1874 yılında

ise Yeşilyurt(Kadıköy) mahallesine(köyüne) nakledilmiştir. Nihayet 1296/m.1880 yılında bugün ilçenin bulunduğu yer merkez olarak seçilmiş ve adına yöreden ötürü HAYMANA verilmiştir.

Haymana, Kurtuluş Savaşı'ndaki SON KALE, Sakarya Savaşı'nda düşman güçlerinin Ankara'ya ulaşmak üzere çıktıkları yolda ilerleyişlerinin durdurulduğu ve sindirildiği son noktadır. 12 EYLÜL, Haymana'nın kurtuluş günüdür.

Kurulduğu ilk yıllarda 264 köyü olan Haymana, her geçen gün küçülmüş, 1940'ta 111 köyü, 2013'te ise 67 köyü, 5 beldesi olan bir ilçeye dönüşmüştür. 6230 sayılı Büyükşehir Belediyesi kurulması hakkındaki Kanun ile de ilçe, Ankara Büyükşehir Belediyesi sınırlarına dahil edilmiş, 67 köyün ve 5 belde belediyesinin tüzel kişilikleri kaldırılarak mahalleye dönüştürülmüştür.

Ankara şehir merkezine uzaklığı 73 km, son yapılan genel nüfus sayımına göre nüfusu 31.176'dır. Ankara'nın güneyinde yer alan Haymana'nın doğusunda Bala ilçesi, güneydoğu ve güneyinde Konya ili, batı ve kuzeybatısında Polatlı, kuzey ve kuzeydoğusunda Gölbaşı ilçeleri bulunmaktadır. Yüzölçümü 2976 km<sup>2</sup>

Haymana-Ankara arası ulaşım Ankara Büyükşehir Belediyesi denetiminde özel halk otobüsleriyle ve büyükşehir belediyesine bağlı EGO otobüsleri ile sağlanmaktadır.

"Suyun Şifaya Döndüğü Yer" Haymana dünyanın en eski şifalı su merkezlerinden biridir. İlçemiz kaplıcaları şifa noktasında dünyanın en önde gelen kaplıcalarındandır. İlçe turizminin ve ekonomisinin önemli bir kısmında kaplıcalar yer almaktadır. Her yıl ortalama 200.000 kişi kaplıcalarımızdan şifa bulmak amacıyla ilçemize gelmektedir. İlçemizde kaplıca suyunu kullanıma sunan oteller bulunmaktadır.

Bir çok hastalığın tedavisinde büyük yarar sağlayan Haymana Kaplıcalarının şifalı suları, Uluslararası Şifalı Su Kaynakları Araştırma Merkezi'nin 30 ülkeyi kapsayan araştırmasına göre, nitelik bakımından dünyada ikinci sırada yer almaktadır.

İlçe topraklarının 2/3'ünü Haymana Platosu oluşturur. İlçe engebeli arazi yapısına rağmen verimli tarım alanlarının yanı sıra geniş tabii meralara sahiptir. Karasal iklimin de etkisiyle Anadolu'nun tahıl ambarı konumundadır. En çok yetiştirilen bitkiler buğday, arpa ve kimyondur. İlçede yaklaşık 297 bin hektarlık toplam arazi varlığının 230 bin hektarı tarıma elverişli arazidir. Tarım yapılabilen arazilerin %70'inde hububat (buğday ve arpa) üretimi, %2,62'sinde endüstri bitkileri (ayçiçeği ve şekerpancarı), %1,96'sında tıbbi ve aromatik bitkiler (kimyon), %0,87'sinde baklagiller (nohut ve yeşil mercimek), %0,25'inde ise yem bitkileri (fiğ ve silajlık mısır) üretimi yapılmaktadır.

Ankara İli'nin 1. Bölge'de olmasına karşın Haymana yatırım teşviklerinde 5. Bölge'de bulunmaktadır. Bölge'ye yapılacak yatırımlarda yatırımcıya büyük avantajlar sağlanmakta olup, bu durum ülke bazında yatırımcıların Bölge'ye çekilmesinde önemli bir fırsat yaratmaktadır.

Haymana da yetişen” zarif çiçeği” de ilçemizin simgelerinden biri olup “coğrafi iz” kategorisine alınması için belediyemiz tarafından çalışmalar başlatılmıştır.

Ankara Üniversitesi meslek yüksek okulunun bulunduğu ilçemizde üniversite öğrencilerine talep ettikleri kurslar gerek kendi yurtlarında gerekse kurumumuzda verilmektedir.

Sosyal, kültürel ve sportif faaliyetlerle ilçede her daim canlı olan sosyal hayat her yıl düzenlenen” SON KALE: HAYMANA “şenlikleri ile renklenmektedir.

Tablo 25 PESTLE Analiz Tablosu

<b>DURUM ANALİZİ AŞAMALARI</b>	<b>TESPİTLER/ SORUN ALANLARI</b>	<b>İHTİYAÇLAR/ GELİŞİM ALANLARI</b>
Uygulanmakta Olan Stratejik Planın Değerlendirilmesi	Hedeflerin paydaş beklentilerini tam olarak ifade edecek şekilde ihtiyaçları karşılayacak sayıda olmaması	Hedeflerin, stratejik planda yer alan analizlerin tamamı değerlendirilerek, içerik ve sayı bakımından iyi ifade edilmesi
Yasal Analizi	Özel sektör kuruluşları, üniversiteler ve yerel kuruluşlar ile işbirliği gerektiren çalışmalarda, kurum ve kuruluşların mevzuat farklılığından kaynaklanan sorunlar	Özel sektör, üniversite ve yerel kuruluşlarla düzenlenen protokollerde mevzuatla birlikte kurumumuzun mevcut durumu ve kuruluş politikalarının birlikte değerlendirilmesi
Politik Belgeleri Analizi*		Stratejik Plan Hazırlama, Performans Programı ve Faaliyet Raporu Hazırlama, Stratejik Yönetim Süreci ile ilgili diğer iş ve işlemler
Çevresel Analiz	Paydaşların çeşitliliği ve paydaş kitlesinin nicel büyüklüğü, İdarenin sorumluluk veya yetki alanı dışında paydaş beklentilerinin bulunması	Paydaşların idareden beklentilerinin faaliyet alanlarıyla uyumu sağlanmalı, plan döneminde kurumsal faaliyetler hakkında paydaşlara düzenli bilgilendirme yapılması
İnsan Kaynakları Yetkinlik Analizi	Ulaşılabilir imkânlar ve doğal koşullar nedeni ile öğretmenlerin il merkezini veya belirli ilçeleri tercih etmeleri	Atama ve yer değiştirme döneminde daha az tercih edilen ilçelerde öğretmenlere yönelik sosyal/kültürel faaliyetlere, motivasyon çalışmalarına daha fazla önem verilmesi

Kurum Kültürü Analizi	Stratejik Yönetim Süreci ile ilgili iş ve işlemleri koordine edecek, nitelikli personel sayısının az olması	Merkezi ve mahalli hizmet içi eğitim faaliyetleri ile Stratejik Yönetim Süreci iş ve işlemlerini koordine edecek personel sayısının artırılması
Fiziki Kaynak Analizi	Kurumumuzdaki pikap, minibüs türü taşıma aracı araç yoktur.	Kurumumuz bünyesinde yürütülen proje çalışmalarında kursiyer ve öğretmenlerin taşınması için ulaşım aracı tahsis edilmesi
Teknolojik Analiz	Yerel düzeyde oluşturulan istatistik sisteminin etkin şekilde kullanılamaması	Yerel istatistik sisteminin etkin şekilde kullanılması için gerekli yasal düzenlemelerin yapılması
Ekonomik Analizi	Öngörülemeyen nedenlerden dolayı bütçede kesinti ihtimalinin yapılması Ulusal ve uluslararası fonların hibe desteğini kısıtlaması	Harcama planlamalarında mali kaynaklarda meydana gelecek öngörülemeyen değişikliklerin dikkate alınması
PESTLE Analizi	Hükümet eğitim politikaları Norm kadro doluluk oranları Sanayi kuruluşlarının faaliyet alanları AB Hibe Fonları Yerel yönetimler Atama ve yer değiştirme iş ve işlemleri Özel sektör ve sanayi kuruluşları ile ilişkiler Ailelerin gelir düzeyi İstihdam oranları Üretim faaliyetleri Ar-Ge çalışmaları ile ilgili kaynak temini Demografik dağılım Sosyal ve kültürel zenginlik İş alanları Sosyal farklılıklar Parçalanmış aileler Velilerin eğitim faaliyetlerine aktif katılımı Eğitim kurumlarının teknolojik yeterliliği Bilimsel ve teknolojik çalışmaların mali boyutu Kaynak sağlayıcılarının kaygıları Mevzuat hükümleri	Sanayi kuruluşları ile düzenlenen protokollerde mevzuatla birlikte kurumumuzun mevcut durumu ve kuruluş politikaları birlikte değerlendirilmeli Yerel yönetimlerle eğitim faaliyetleri kapsamında işbirliği artırılmalı AB Hibe Fonlarının etkin kullanımı konusunda tedbir alınmalı Kurumsal çalışmalar, mevzuatta yapılabilecek değişikliklere uygun olarak her an güncellenebilir şekilde kurgulanmalı Ar-Ge faaliyetleri için bütçe ayrılmalı Maddi desteği beklenen özel sektör yetkililerinin, eğitim faaliyetlerine katılımı sağlanmalı, tanıtım çalışmaları yapılmalı Öğrenci velilerine maddi yükümlülük getirecek çalışmalardan kaçınılmalı Kadınların eğitim çalışmalarına aktif katılımını sağlayacak etkinlikler düzenlenmeli Kaynak taraması yapılarak, ilçenin sosyal ve kültürel zenginlikleri hakkında yayın hazırlanmalı ve paydaşlarla paylaşılmalı Sosyal içermeli, gelenek-görenekleri yansıtmaya olanak verecek çalışmalara ağırlık verilmeli Parçalanmış ailelere ve çocuklarına yönelik rehberlik ve psikolojik danışma hizmetlerinin türü ve sayısı artırılmalı Bilimsel ve teknolojik proje, sergi, fuar gibi çalışmalara özel sektör kuruluşlarının katılımı sağlanmalı Kaynak sağlayıcılarının eğitim içerikli faaliyetlerini tanıtımlarına olanak sağlamalı, bu tanıtımlar



## 2.9.GZFT Analizi

İç Çevre		Dış Çevre	
Güçlü yönler	Zayıf yönler	Fırsatlar	Tehditler
<p>Öğrenci velilerinin eğitim faaliyetlerine önem veriyor olması</p> <p>Hizmet binamızın merkezde ulaşımı kolay olan bir yerde yer alması.</p> <p>Okul türleri bakımından eğitim kurumlarının çeşitliliğe sahip olması</p> <p>Halk Eğitimi hizmetlerinin ücretsiz olması.</p> <p>Müdürlüğümüz faaliyetlerinin mevzuata uygun olarak yapılması</p> <p>Bilgi edinme, halkla ilişkiler sürecinin mevzuatın belirlediği yasal sürede gerçekleşmesi</p> <p>İl, İlçe ve okul/kurum düzeyinde iletişim ve yazışmaların zamanında gerçekleşmesi</p> <p>Kurumların yönetici sayısını yeterli sayıda ve tecrübede olması.</p> <p>Tarih ve Termal Turizm Bölgesinde yer almamız.</p> <p>Köklü ve oturmuş bir kurumsal yapının bulunması.</p> <p>Eğitim Öğretime dönük her yerde eğitim verilebilmesi.</p>	<p>Değişik alanlarda İlçemizde ikamet eden eğitici yetersizliğinin bulunması.</p> <p>Genel idari hizmetler sınıfında personel sayısının yetersizliği.</p> <p>Kursiyerlerin ekonomik durumu zayıf olduğu için temrinlik malzeme alınmasında sıkıntı yaşanması.</p> <p>Eğitim faaliyetleri Ar-Ge çalışmaları için kaynak bulma zorluğu</p> <p>Yerel maddi destek bulmakta yaşanan güçlükler</p> <p>Yapılan duyurulara rağmen kurslara katılım oranının istenen seviyeye çıkartılamaması.</p> <p>Bilimsel, teknolojik temalı çalışmalar için maddi kaynak temininde güçlük yaşanması</p> <p>Kurumun hizmetinde ihtiyaç duyduğu taşıt olmaması.</p> <p>Okul-Aile Birliklerinin etkin işletilememesi, iş ve işlemlerin okul yönetiminde yüklenilmesi</p> <p>Yönetici ve öğretmenlerin kişisel ve mesleki yeterlilik kapsamında eğitim ihtiyacı</p> <p>İlçe nüfusunun sürekli azalması.</p> <p>Tüm eğitim kurumlarında güvenlik görevlisi bulunmaması</p>	<p>Kadın-erkek nüfus dağılımının yakın değerinde olması,</p> <p>Gelenek ve görenek bakımından zengin bir tarihi geçmişe sahip olması</p> <p>Eğitimciler tarafından tercih edilen bir il olması</p> <p>Malzeme temini yönünden ilçemizin Ankara'ya yakın olması</p> <p>Kurumun maddi yapısının hizmet alımı için yeterli olması</p> <p>İlçe yönetimi ile iyi ilişkiler ve kurumların birbirine yakınlığı.</p> <p>Öğretmen ve usta öğretici görevlendirmelerinde ciddi anlamda sıkıntı yaşanmaması.</p> <p>Açık Öğretim iş ve işlemlerinin kurumumuz tarafından yürütülüyor olması.</p>	<p>Hükümet ve MEB eğitim önceliklerinin değişmesi ihtimali</p> <p>Özel sektör ve sanayi kuruluşlarının politikalarında eğitim faaliyetlerine yeterince yer verilmemesi,</p> <p>AB Projelerine ayrılan fon miktarlarındaki değişkenlik</p> <p>Yerel yönetimlerin siyasi kaygıları ile eğitim çalışmalarına destek vermedeki çekinceleri</p> <p>Öğretmenlerin bir kurumda çalışma süreleri</p> <p>Mesleki Eğitimi geliştirme kapsamında ortak protokollerde, mevzuattan kaynaklanan zorunluluk ile özel sektörün işleyiş sistemi arasındaki uyumsuzluk</p> <p>Eğitim faaliyetleri Ar-Ge çalışmalarına bütçe ayrılamaması</p> <p>Yerel maddi destek bulmakta yaşanan güçlükler</p> <p>Çiftçilik ve tarımla uğraşan yerleşimcilerin fazlalığı,</p> <p>Genç nüfusun azalması (TÜİK,2018),</p> <p>İş kaygısı nedeniyle velilerin eğitim faaliyetlerine katılım oranlarının düşük olması</p> <p>Bilimsel, teknolojik temalı çalışmalar için maddi kaynak temininde güçlük yaşanması</p> <p>Mevzuat ve paydaş beklentileri arasında yaşanan uyumsuzluk</p> <p>Sanayinin bölgemizde gelişmemesi.</p> <p>Müteşebbis azlığı</p> <p>Binamızın fiziki yetersizliği.</p>

## 2.10.Tespit ve İhtiyaçların Belirlenmesi

DURUM ANALİZİ AŞAMALARI	TESPİTLER/ SORUN ALANLARI	İHTİYAÇLAR/ GELİŞİM ALANLARI
Uygulanmakta Olan Stratejik Planın Değerlendirilmesi	Hedeflerin paydaş beklentilerini tam olarak ifade edecek şekilde ihtiyaçları karşılayacak sayıda olmaması	Hedeflerin, stratejik planda yer alan analizlerin tamamı değerlendirilerek, içerik ve sayı bakımından iyi ifade edilmesi
Mevzuat Analizi	Özel sektör kuruluşları, üniversiteler ve yerel kuruluşlar ile işbirliği gerektiren çalışmalarda, kurum ve kuruluşların mevzuat farklılığından kaynaklanan sorunlar	Özel sektör, üniversite ve yerel kuruluşlarla düzenlenen protokollerde mevzuatla birlikte kurumumuzun mevcut durumu ve kuruluş politikalarının birlikte değerlendirilmesi
Üst Politika Belgeleri Analizi*		Stratejik Plan Hazırlama, Performans Programı ve Faaliyet Raporu Hazırlama, Stratejik Yönetim Süreci ile ilgili diğer iş ve işlemler
Paydaş Analizi	Paydaşların çeşitliliği ve paydaş kitlesinin nicel büyüklüğü, İdarenin sorumluluk veya yetki alanı dışında paydaş beklentilerinin bulunması	Paydaşların idareden beklentilerinin faaliyet alanlarıyla uyumu sağlanmalı, plan döneminde kurumsal faaliyetler hakkında paydaşlara düzenli bilgilendirme yapılması
İnsan Kaynakları Yetkinlik Analizi	Ulaşılabilir imkânlar ve doğal koşullar nedeni ile öğretmenlerin il merkezini veya belirli ilçeleri tercih etmeleri	Atama ve yer değiştirme döneminde daha az tercih edilen ilçelerde öğretmenlere yönelik sosyal/kültürel faaliyetlere, motivasyon çalışmalarına daha fazla önem verilmesi
Kurum Kültürü Analizi	Stratejik Yönetim Süreci ile ilgili iş ve işlemleri koordine edecek, nitelikli personel sayısının az olması	Merkezi ve mahalli hizmet içi eğitim faaliyetleri ile Stratejik Yönetim Süreci iş ve işlemlerini koordine edecek personel sayısının artırılması
Fiziki Kaynak Analizi	Kurumumuzdaki pikap, minibüs türü taşıma aracı araç yoktur.	Kurumumuz bünyesinde yürütülen proje çalışmalarında kursiyer ve öğretmenlerin taşınması için ulaşım aracı tahsis edilmesi
Teknoloji ve Bilişim Altyapısı Analizi	Yerel düzeyde oluşturulan istatistik sisteminin etkin şekilde kullanılamaması	Yerel istatistik sisteminin etkin şekilde kullanılması için gerekli yasal düzenlemelerin yapılması
Mali Kaynak Analizi	Öngörülemez nedenlerden dolayı bütçede kesinti ihtimalinin yapılması Ulusal ve uluslararası fonların hibe desteğini kısıtlaması	Harcama planlamalarında mali kaynaklarda meydana gelecek öngörülemez değişikliklerin dikkate alınması

PESTLE Analizi	<p>Hükümet eğitim politikaları Norm kadro doluluk oranları Sanayi kuruluşlarının faaliyet alanları AB Hibe Fonları Yerel yönetimler Atama ve yer değiştirme iş ve işlemleri Özel sektör ve sanayi kuruluşları ile ilişkiler Ailelerin gelir düzeyi İstihdam oranları Üretim faaliyetleri Ar-Ge çalışmaları ile ilgili kaynak temini Demografik dağılım Sosyal ve kültürel zenginlik İş alanları Sosyal farklılıklar Parçalanmış aileler Velilerin eğitim faaliyetlerine aktif katılımı Eğitim kurumlarının teknolojik yeterliliği Bilimsel ve teknolojik çalışmaların mali boyutu Kaynak sağlayıcılarının kaygıları Mevzuat hükümleri</p>	<p>Sanayi kuruluşları ile düzenlenen protokollerde mevzuatla birlikte kurumumuzun mevcut durumu ve kuruluş politikaları birlikte değerlendirilmeli Yerel yönetimlerle eğitim faaliyetleri kapsamında işbirliği artırılmalı AB Hibe Fonlarının etkin kullanımı konusunda tedbir alınmalı Kurumsal çalışmalar, mevzuatta yapılabilecek değişikliklere uygun olarak her an güncellenebilir şekilde kurgulanmalı Ar-Ge faaliyetleri için bütçe ayrılmalı Maddi desteği beklenen özel sektör yetkililerinin, eğitim faaliyetlerine katılımı sağlanmalı, tanıtım çalışmaları yapılmalı Öğrenci velilerine maddi yükümlülük getirecek çalışmalardan kaçınılmalı Kadınların eğitim çalışmalarına aktif katılımını sağlayacak etkinlikler düzenlenmeli Kaynak taraması yapılarak, ilçenin sosyal ve kültürel zenginlikleri hakkında yayın hazırlanmalı ve paydaşlarla paylaşılmalı Sosyal içermeli, gelenek-görenekleri yansıtmaya olanak verecek çalışmalara ağırlık verilmeli Parçalanmış ailelere ve çocuklarına yönelik rehberlik ve psikolojik danışma hizmetlerinin türü ve sayısı artırılmalı Bilimsel ve teknolojik proje, sergi, fuar gibi çalışmalara özel sektör kuruluşlarının katılımı sağlanmalı Kaynak sağlayıcılarının eğitim içerikli faaliyetlerini tanıtımlarına olanak sağlamalı, bu tanıtımlar</p>
----------------	---	--

# III. BÖLÜM

## GELECEĞE BAKIŞ

## 3. GELECEĞE BAKIŞ

### 3.1. Misyon

Türk Milli Eğitiminin Temel İlkeleri doğrultusunda, yaygın eğitimin önemini özümsemiş, örgün eğitim sistemi dışına çıkmış vatandaşlarımıza yaşı ne olursa olsun ihtiyaç duydukları alanlarda eğitim vermek, piyasa şartlarına uyum sağlayabilecek bilgi ve tecrübeyi aktarmak, gelişmiş ülkelerin çalışma ve eğitim seviyesine ulaşmalarını sağlamak için var olan bir yaygın eğitim kurumuyuz.

### 3.2. Vizyon

Eğitim, öğretim ve araştırma kalitesi ile Türkiye ve dünyada tercih edilen; Takım çalışmasını teşvik eden, katılımcı ve paylaşımcı bir yönetime sahip, sürekli gelişen, Türkiye ve dünyanın neresinde olursa olsun aldıkları eğitimle ihtiyaç duyulan alanlarda kendi iş başarımlarını sağlamış insanların yetiştirildiği gelişmiş ülke standartlarında eğitim veren tercih edilen; bir MERKEZ olmaktır.

### 3.1. Temel Değerler

- Milli ve Manevi Değerler
- Yasalara Saygı
- Akılcılık
- Çağdaşlık
- İş birliği ve Bilgi Paylaşımı
- Demokratik Sorun Çözme Yöntemleri
- Eleştirel Düşünme
- Fırsat Eşitliği
- Kaliteli Hizmet
- Stratejik Yönetim Süreci
- Araştırma ve Geliştirme
- Evrensel Değerler
- Kişisel ve Mesleki Gelişim
- Üretkenlik
- İletişim Yöntemlerinin Geliştirilmesi

# IV. BÖLÜM

## AMAÇ, HEDEF VE STRATEJİLERİN BELİRLENMESİ

## 4. AMAÇ, HEDEF VE STRATEJİLERİNİN BELİRLENMESİ

### 4.1.Amaçlar

Tablo 26 Amaçlar

TEMA	Eğitim-Öğretime Erişim ve Katılım
Amaç 1	Bireyin bilgi, beceri ve yetkinliklerini geliştirmek amacıyla bireysel ve toplumsal bir yaklaşımla hayat boyu öğrenme imkânları sunmak.

TEMA	Eğitim ve Öğretimde Kalite
Amaç 2	Eğitim ve Öğretimde Niteliğin Artırılmasının Sağlanması
Amaç 3	Kurumun amaçlarına ulaşmasını sağlayacak kurumsal imkân ve yetkinlikler verimli ve sürdürülebilir bir şekilde geliştirilecektir.

TEMA	Kurumsal Kapasite
Amaç 4	Kurumun amaçlarına ulaşmasını sağlayacak kurumsal imkân ve yetkinlikler verimli ve sürdürülebilir bir şekilde geliştirilecektir.

### 4.2.Hedefler

Tablo 27 Hedefler

TEMA	Eğitim-Öğretime Erişim ve Katılım
Amaç 1	Bireyin bilgi, beceri ve yetkinliklerini geliştirmek amacıyla bireysel ve toplumsal bir yaklaşımla hayat boyu öğrenme imkânları sunmak.
Hedef 1.1	Kursiyerlerin yaygın eğitim kurs programlarına erişim, devam ve tamamlama oranları artırılabilecektir.
Hedef 1.2	Hayat boyu öğrenmeyle bireylerde kişisel, çevresel ve mesleki anlamda farkındalık oluşturulacaktır.

TEMA	Eğitim ve Öğretimde Kalite
Amaç 2	Eğitim ve Öğretimde Niteliğin Artırılmasının Sağlanması
Hedef 2.1	Hayat boyu öğrenme faaliyetleri yolu ile bireylerde beceri ve yetkinliklerin geliştirilmesi
Amaç 3	Kurumun amaçlarına ulaşmasını sağlayacak kurumsal imkân ve yetkinlikler verimli ve sürdürülebilir bir şekilde geliştirilecektir.
Hedef 3.1	Kurum yöneticilerinin ve öğretmenlerin mesleki gelişimleri güçlendirilecektir.

TEMA	Kurumsal Kapasite
Amaç 4	Kurumun amaçlarına ulaşmasını sağlayacak kurumsal imkân ve yetkinlikler verimli ve sürdürülebilir bir şekilde geliştirilecektir.
Hedef 4.1	Eğitim ve öğretimin bilişsel, duyuşsal ve davranışsal açıdan sağlıklı ve güvenli bir ortamda gerçekleştirilme için kurum sağlığı ve güvenliği geliştirilecektir.
Hedef 4.2	İklim değişikliğinin olumsuz etkilerini azaltmak ve çevresel sürdürülebilirliği sağlamak için tasarruf tedbirleri kapsamında enerji verimliliği artırılabilecektir.

### 4.3. Performans Göstergeleri

Tablo 28 Performans Göstergeleri

TEMA:		Eğitim-Öğretime Erişim ve Katılım						
STRATEJİK AMAÇ 1.		Bireyin bilgi, beceri ve yetkinliklerini geliştirmek amacıyla bireysel ve toplumsal bir yaklaşımla hayat boyu öğrenme imkânları sunmak.						
Hedef 1.1.		Kursiyerlerin yaygın eğitim kurs programlarına erişim, devam ve tamamlama oranları artırılabacaktır.						
PG NO	Performans Göstergeleri	Hedefe Etkisi (%)	Başlangıç Değeri	2024 Hedef	2025 Hedef	2026 Hedef	2027 Hedef	2028 Hedef
PG 1.1.1.	Açılan kurs sayısı	30	260	265	265	270	270	275
PG 1.1.2.	Bir kurs süresince katıldığı kursu tamamlayamaya kursiyer oranı (%)	30	73	75	75	76	77	80
PG 1.1.3.	Kurum, kuruluşlar ve sivil toplum kuruluşları ve ile yapılan iş birlikleri sayısı	20	2	2	2	2	3	3
PG 1.1.4.	Uluslararası düzeyde yetişkin eğitim merkezleri ile yapılan iş birlikleri sayısı	20	1	1	1	1	2	2

TEMA:		Eğitim-Öğretime Erişim ve Katılım						
STRATEJİK AMAÇ 1.		Bireyin bilgi, beceri ve yetkinliklerini geliştirmek amacıyla bireysel ve toplumsal bir yaklaşımla hayat boyu öğrenme imkânları sunmak.						
Hedef 1.2		Hayat boyu öğrenmeyle bireylerde kişisel, çevresel ve mesleki anlamda farkındalık oluşturulacaktır.						
PG NO	Performans Göstergeleri	Hedefe Etkisi (%)	Başlangıç Değeri	2024 Hedef	2025 Hedef	2026 Hedef	2027 Hedef	2028 Hedef
PG 1.2.1.	Bir yılda yerel, ulusal ve uluslararası proje, yarışma, müsabaka, sergi, defile vb. etkinliklere katılan kursiyer sayısı	40	90	100	100	100	120	120
PG 1.2.2.	Hayat boyu öğrenme tanıtım faaliyetleri kapsamında gerçekleştirilen etkinlik sayısı	30	2	2	2	2	2	2
PG 1.2.3.	Merkez dışında düzenlenen etkinlik sayısı	30	0	1	1	1	1	2

TEMA:		Eğitim ve Öğretimde Kalite						
STRATEJİK AMAÇ 1.		Bireyin bilgi, beceri ve yetkinliklerini geliştirmek amacıyla bireysel ve toplumsal bir yaklaşımla hayat boyu öğrenme imkânları sunmak.						
Hedef 1.3		Özel eğitime ihtiyaç duyan ve özel politika gerektiren grupların (engelliler, üstün yetenekliler romanlar, cezaevlerinde bireyler, yaşlılar, mevsimlik tarım işçilerinin çocuklarının eğitimi vb.) hayat boyu öğrenmeye erişimleri artırılabacaktır.						



PG NO	Performans Göstergeleri	Hedef Etkisi (%)	Başlangıç Değeri	2024 Hedef	2025 Hedef	2026 Hedef	2027 Hedef	2028 Hedef
PG 1.3.1	Bir yılda yaygın eğitim kurslarına katılan engelli kursiyer sayısı	40	0	0	0	0	0	1
PG 1.3.2.	Bir yılda yaygın eğitim kurslarına katılan geçici koruma altındaki yabancı kursiyer sayısı	30	156	158	159	160	160	160
PG 1.3.3	Özel politika gerektiren grupların (cezaevlerinde kalanlar, yaşlılar, romanlar, mevsimlik tarım işçilerinin çocuklarının eğitimi vb.) hayat boyu öğrenmeye erişimlerinin artırılmasına yönelik hayata geçirilen proje sayısı	30	0	1	1	2	2	2

<b>TEMA:</b>	Eğitim ve Öğretimde Kalite							
<b>STRATEJİK AMAÇ 1.</b>	Eğitim ve Öğretimde Niteliğin Artırılmasının Sağlanması							
<b>Hedef 1.1</b>	Hayat boyu öğrenme faaliyetleri yolu ile bireylerde beceri ve yetkinliklerin geliştirilmesi							
PG NO	Performans Göstergeleri	Hedef Etkisi (%)	Başlangıç Değeri	2024 Hedef	2025 Hedef	2026 Hedef	2027 Hedef	2028 Hedef
PG 2.1.1	Okuma yazma kursları ile belgelendirilen kursiyer sayısı	15	32	30	20	10	1	0
PG 2.1.2	Açık öğretim ortaokuluna kayıtlı aktif öğrenci sayısı	15	8	8	8	0	0	0
PG 2.1.3	Açık öğretim lisesine kayıtlı 18 yaş üstü aktif öğrenci sayısı	15	166	160	130	100	90	80
PG 2.1.4	Açılan dijital okuryazarlık kurs sayısı	15	164	164	164	164	164	164
PG 2.1.5	Açılan çevre okuryazarlığı kurs sayısı	15	229	230	240	240	250	250
PG 2.1.6	Girişimcilik kurslarına katılan kursiyer sayısı	15	0	0	0	0	0	0
PG 2.1.7	İş birliği ile açılan mesleki ve teknik kurslara katılan kursiyer sayısı	10	24	24	24	24	24	24

<b>TEMA:</b>	Eğitim ve Öğretimde Kalite							
<b>STRATEJİK AMAÇ 2</b>	Kurumun amaçlarına ulaşmasını sağlayacak kurumsal imkân ve yetkinlikler verimli ve sürdürülebilir bir şekilde geliştirilecektir.							
<b>Hedef 1.2</b>	Kurum yöneticilerinin ve öğretmenlerin mesleki gelişimleri güçlendirilecektir.							
PG NO	Performans Göstergeleri	Hedef Etkisi (%)	Başlangıç Değeri	2024 Hedef	2025 Hedef	2026 Hedef	2027 Hedef	2028 Hedef

<b>PG 2.2.1</b>	Hizmet içi eğitim alan yönetici ve öğretmen oranı (%)	30	<b>100</b>	<b>100</b>	<b>100</b>	<b>100</b>	<b>100</b>	<b>100</b>
<b>PG 2.2.2</b>	Uzaktan hizmet içi eğitime katılan yönetici ve öğretmen oranı (%)	20	<b>100</b>	<b>100</b>	<b>100</b>	<b>100</b>	<b>100</b>	<b>100</b>
<b>PG 2.2.3</b>	Mesleki gelişim faaliyetleri tamamlanan destek personeli oranı (%)	30	<b>100</b>	<b>100</b>	<b>100</b>	<b>100</b>	<b>100</b>	<b>100</b>
<b>PG 2.2.4</b>	Ücretli usta öğreticilere yönelik gerçekleştirilen faaliyet sayısı	20	<b>3</b>	<b>3</b>	<b>3</b>	<b>3</b>	<b>4</b>	<b>4</b>

<b>TEMA:</b>	Kurumsal kapasite							
<b>STRATEJİK AMAÇ 1</b>	Kurumun amaçlarına ulaşmasını sağlayacak kurumsal imkân ve yetkinlikler verimli ve sürdürülebilir bir şekilde geliştirilecektir.							
<b>Hedef 1.1</b>	. Eğitim ve öğretimin bilişsel, duyuşsal ve davranışsal açıdan sağlıklı ve güvenli bir ortamda gerçekleştirilme için kurum sağlığı ve güvenliği geliştirilecektir..							
<b>PG NO</b>	<b>Performans Göstergeleri</b>	<b>Hedefe Etkisi (%)</b>	<b>Başlangıç Değeri</b>	<b>2024 Hedef</b>	<b>2025 Hedef</b>	<b>2026 Hedef</b>	<b>2027 Hedef</b>	<b>2028 Hedef</b>
<b>PG 1.1.1</b>	Atölye ve laboratuvarlarda yaşanan iş kazası sayısı	30	<b>0</b>	<b>0</b>	<b>0</b>	<b>0</b>	<b>0</b>	<b>0</b>
<b>PG 1.1.2</b>	Kurumda yaşanan kaza sayısı	20	<b>0</b>	<b>0</b>	<b>0</b>	<b>0</b>	<b>0</b>	<b>0</b>
<b>PG 1.1.3</b>	Sivil savunma eğitimlerine katılan öğrenci ve öğretmen sayısı	30	<b>60</b>	<b>80</b>	<b>80</b>	<b>90</b>	<b>100</b>	<b>110</b>
<b>PG 1.1.4</b>	Afet ve acil durum tatbikat sayısı	20	<b>2</b>	<b>2</b>	<b>3</b>	<b>3</b>	<b>3</b>	<b>3</b>

<b>TEMA:</b>	Kurumsal kapasite							
<b>STRATEJİK AMAÇ 2</b>	Kurumun amaçlarına ulaşmasını sağlayacak kurumsal imkân ve yetkinlikler verimli ve sürdürülebilir bir şekilde geliştirilecektir.							
<b>Hedef 1.2</b>	İklim değişikliğinin olumsuz etkilerini azaltmak ve çevresel sürdürülebilirliği sağlamak için tasarruf tedbirleri kapsamında enerji verimliliği artırılacaktır.							
<b>PG NO</b>	<b>Performans Göstergeleri</b>	<b>Hedefe Etkisi (%)</b>	<b>Başlangıç Değeri</b>	<b>2024 Hedef</b>	<b>2025 Hedef</b>	<b>2026 Hedef</b>	<b>2027 Hedef</b>	<b>2028 Hedef</b>
<b>PG 1.2.1</b>	Elektrik tüketimi (kw)	30	<b>39.881,23</b>	<b>38.00</b>	<b>37.500</b>	<b>37.00</b>	<b>36.00</b>	<b>35.00</b>
<b>PG 1.2.2</b>	Su tüketim miktarı (m3)	20	<b>768</b>	<b>760</b>	<b>750</b>	<b>740</b>	<b>700</b>	<b>700</b>
<b>PG 1.2.3</b>	Doğalgaz/akaryakıt/kömür tüketim miktarı (m3/lt/kg)	30	<b>27.420</b>	<b>27.000</b>	<b>27.000</b>	<b>26.500</b>	<b>26.400</b>	<b>26.000</b>
<b>PG 1.2.4</b>	Açılan Çevre Ve İklim Değişikliği Farkındalık kurs sayısı	20	<b>3</b>	<b>3</b>	<b>3</b>	<b>3</b>	<b>4</b>	<b>4</b>

## 4.4. Stratejilerin Belirlenmesi

Tablo 29 Stratejilerin Belirlenmesi

<b>TEMA:</b>	Eğitim-Öğretime Erişim ve Katılım
<b>STRATEJİK AMAÇ 1.</b>	Bireyin bilgi, beceri ve yetkinliklerini geliştirmek amacıyla bireysel ve toplumsal bir yaklaşımla hayat boyu öğrenme imkânları sunmak.
<b>Hedef 1.1.</b>	Kursiyerlerin yaygın eğitim kurs programlarına erişim, devam ve tamamlama oranları artırılabacaktır.
<b>Stratejiler</b>	S1. Kursların tamamlanmama nedenleri araştırılarak buna yönelik önleyici tedbirler geliştirilecektir.
	S2. Hayat boyu rehberlik faaliyetleri ile kursiyerlerin kuruma, kurum kültürüne ve katılacakları kurslara uyumunu güçlendirmek için çalışmalar yürütülecektir.
	S3. Kurum, kuruluşlar ve sivil toplum kuruluşları ile yapılan iş birlikleri ile merkezin etki alanının genişletilmesi sağlanacaktır.
	S4. Uluslararası kurumlarla iş birlikleri yapılarak deneyim paylaşımı artırılabacaktır.
<b>Hedef 1.2</b>	Hayat boyu öğrenmeyle bireylerde kişisel, çevresel ve mesleki anlamda farkındalık oluşturulacaktır.
<b>Stratejiler</b>	S1. Yaygın eğitim kurs programlarına katılımı artırmak için farkındalık artırıcı etkinlikler düzenlenecektir.
	S2. Yaygın eğitim kurs programlarının tanıtımı için bölgesel faaliyetler gerçekleştirilecektir.
	S3. Hayat Boyu Öğrenme Haftası kapsamında faaliyetler düzenlenecektir.
	S4. Toplumda hayat boyu öğrenme kültürünün yaygınlaştırılması ve hayat boyu öğrenme farkındalığının artırılmasına yönelik çeşitli sosyal sorumluluk faaliyetleri düzenlenecektir.
	S5. Toplumda hayat boyu öğrenme kültürünün yaygınlaştırılması ve hayat boyu öğrenme farkındalığının artırılmasına yönelik bölgesel (yerel), ulusal ve uluslararası proje, yarışma, müsabaka, sergi, defile vb. düzenlenecektir.
	S6. Hayat boyu öğrenme tanıtım faaliyetleri kapsamında etkinlik (yazılı ve görsel medya araçlarının kullanımı, sosyal medya, saha ziyaretleri vb.) düzenlenecektir.

<b>TEMA:</b>	Eğitim ve Öğretimde Kalite
<b>STRATEJİK AMAÇ 2</b>	Eğitim ve Öğretimde Niteliğin Artırılmasının Sağlanması
<b>Hedef 2.1</b>	Hayat boyu öğrenme faaliyetleri yolu ile bireylerde beceri ve yetkinliklerin geliştirilmesi
<b>Stratejiler</b>	S1. Okuma yazma bilmeyen vatandaşların tespiti için alan taraması faaliyetleri yürütülecektir.
	S2. Çevre koruma alanında bölgede bulunan vatandaşların farkındalığını artırmaya yönelik proje, faaliyet, kurs vb. etkinlikler düzenlenecektir.
	S3. Çağın gerektirdiği okuryazarlık becerilerinin bölgede bulunan vatandaşlara tanıtımı amaçlı faaliyetler yürütülecektir.
	S4. Bölgede bulunan iş gücünün becerilerinin artırılmasına yönelik faaliyetler yürütülecektir.
	S5. Girişimcilik alanında bireylerin farkındalık düzeylerinin artırılmasına yönelik çalışmalar yürütülecektir.
<b>Hedef 2.2</b>	Kurum yöneticilerinin ve öğretmenlerin mesleki gelişimleri güçlendirilecektir.
<b>Stratejiler</b>	S1. Kurum yöneticilerinin ve öğretmenlerin mesleki gelişim ihtiyaçları tespit edilerek, bu ihtiyaçları gidermeye yönelik bir mesleki gelişim planı hazırlanacaktır.
	S2. Kurum yöneticilerinin ve öğretmenlerin uzaktan hizmet içi eğitimlere katılmaları teşvik edilecektir.

	S3. Kurumun İSG kapsamında düzenlemeleri yapılarak iş kazaları ve meslek hastalıkları riskleri ortadan kaldırılacak ya da en aza indirilecektir.
--	--

<b>TEMA:</b>	Kurumsal kapasite
<b>STRATEJİK AMAÇ 3</b>	Kurumun amaçlarına ulaşmasını sağlayacak kurumsal imkân ve yetkinlikler verimli ve sürdürülebilir bir şekilde geliştirilecektir.
<b>Hedef 3.1</b>	. Eğitim ve öğretimin bilişsel, duyuşsal ve davranışsal açıdan sağlıklı ve güvenli bir ortamda gerçekleştirilme için kurum sağlığı ve güvenliği geliştirilecektir..
<b>Stratejiler</b>	S1.Atölye ve laboratuvarlarda yaşanan iş kazası sayısı tespit edilerek gerekli önlemler alınacaktır
	S2.Sivil savunma eğitimlerine katılan öğrenci ve öğretmen sayısının gerekli duyurular ve izlemelerle arttırılacaktır
	S3.Afet ve acil durum tatbikatının yapılması aylık periotlara bağlanacaktır.
<b>Hedef 2.2</b>	İklim değişikliğinin olumsuz etkilerini azaltmak ve çevresel sürdürülebilirliği sağlamak için tasarruf tedbirleri kapsamında enerji verimliliği arttırılacaktır.
<b>Stratejiler</b>	S1.Kullanılan elektrik, su ve doğalgaz miktarları tespit edilerek tasarruf tedbirleri alınacaktır
	S2. Açılan Çevre Ve İklim Değişikliği Farkındalık kurs sayısını arttırmak için gerekli duyurular yapılacak, talepler toplanacaktır.

## 4.5.Maliyetlendirme

Tablo 30 Maliyetlendirme Tablosu

Kaynak Tablosu	2024	2025	2026	2027	2028	Toplam Maliyet
Genel Bütçe	41.000	54.940	74.718	120.297	170.821	461.776
Valilik ve Belediyelerin Katkısı	0	0	0	0	0	0
Diğer AB ve Sosyal Dayanışma Fonları	0	0	0	0	0	0
Okul Aile Birliği Hesabı	12.000	16.080	21.869	35.209	49.996	135.154
<b>TOPLAM</b>	<b>53.000</b>	<b>71.020</b>	<b>96.587</b>	<b>155.505</b>	<b>220.818</b>	<b>596.930</b>

Amaç ve Hedef No	2024	2025	2026	2027	2028	Beş Yıllık Toplam
<b>AMAÇ 1</b>	<b>11.130</b>	<b>14.914</b>	<b>20.283</b>	<b>32.656</b>	<b>46.372</b>	<b>125.355</b>
Hedef 1: Kursiyerlerin yaygın eğitim kurs programlarına erişim, devam ve tamamlama oranları arttırılacaktır.	334	447	608	980	1.391	3.761
Hedef2: Hayat boyu öğrenmeyle bireylerde kişisel, çevresel ve mesleki anlamda farkındalık oluşturulacaktır.	334	447	608	980	1.391	3.761
<b>AMAÇ 2</b>	<b>9.540</b>	<b>12.784</b>	<b>17.386</b>	<b>27.991</b>	<b>39.747</b>	<b>107.447</b>
Hedef 1: Hayat boyu öğrenme faaliyetleri yolu ile bireylerde	5.438	7.287	9.910	15.955	22.656	61.245

beceri ve yetkinliklerin geliştirilmesi						
Hedef 2: Kurum yöneticilerinin ve öğretmenlerin mesleki gelişimleri güçlendirilecektir.	74	99	135	218	309	836
<b>AMAÇ 3</b>	<b>4.240</b>	<b>5.682</b>	<b>7.727</b>	<b>12.440</b>	<b>17.665</b>	<b>47.754</b>
Hedef 1: Eğitim ve öğretimin bilişsel, duyuşsal ve davranışsal açıdan sağlıklı ve güvenli bir ortamda gerçekleştirilme için kurum sağlığı ve güvenliği geliştirilecektir.	678	909	1.236	1.990	2.826	7.641
Hedef 2: İklim değişikliğinin olumsuz etkilerini azaltmak ve çevresel sürdürülebilirliği sağlamak için tasarruf tedbirleri kapsamında enerji verimliliği artırılacaktır.	339	455	618	995	1.413	3.820
<b>AMAÇ TOPLAM</b>	<b>24.910</b>	<b>33.379</b>	<b>45.396</b>	<b>73.088</b>	<b>103.784</b>	<b>280.557</b>

# V. BÖLÜM

## İZLEME VE DEĞERLENDİRME

## 5. İZLEME VE DEĞERLENDİRME

Kurumumuz Stratejik Planı izleme ve değerlendirme çalışmalarında 5 yıllık Stratejik Planın izlenmesi ve 1 yıllık gelişim planının izlenmesi olarak ikili bir ayrıma gidilecektir.

Yıllık planın uygulanmasında yürütme ekipleri ve eylem sorumlularıyla yıllık ilerleme toplantıları yapılacaktır. Toplantıda bir önceki yılda yapılanlar ve bir sonraki yılda yapılacaklar görüşülüp karara bağlanacaktır.

Tablo 31 2024-2025 Eğitim Öğretim Yılı Stratejik Plan İzleme ve Değerlendirme Tablosu

<b>A1</b>	Bireyin bilgi, beceri ve yetkinliklerini geliştirmek amacıyla bireysel ve toplumsal bir yaklaşımla hayat boyu öğrenme imkânları sunmak.				
<b>H1.1</b>	Kursiyerlerin yaygın eğitim kurs programlarına erişim, devam ve tamamlama oranları artırılabilecektir.				
<b>Hedef 1.1 Performansı</b>					
<b>Sorumlu Birim</b>	Okul yönetim kadrosu, kadrolu ve ücretli usta öğretmenler				
<b>Performans Göstergesi</b>	<b>Hedefe Etkisi (%)</b>	<b>Plan Dönemi Başlangıç Değeri *(A)</b>	<b>İzleme Dönemindeki Yıl Sonu Hedeflenen Değer (B)</b>	<b>İzleme Dönemindeki Gerçekleşme Değeri (C)</b>	<b>Performans (%) (C-A)/(B-A)</b>
<b>PG 1.1.1 Açılan kurs sayısı</b>	30	<b>260</b>	<b>265</b>		
<b>PG 1.1.2 Bir kurs süresince katıldığı kursu tamamlayan kursiyer oranı (%)</b>	30	<b>73</b>	<b>75</b>		
<b>PG 1.1.3 Kurum, kuruluşlar ve sivil toplum kuruluşları ve ile yapılan iş birlikleri sayısı</b>	20	<b>2</b>	<b>2</b>		
<b>PG 1.1.4 Uluslararası düzeyde yetişkin eğitim merkezleri ile yapılan iş birlikleri sayısı</b>	20	<b>2</b>	<b>2</b>		
<b>Hedefe İlişkin Değerlendirmeler</b>					

<b>STRATEJİK AMAÇ 1.</b>	Bireyin bilgi, beceri ve yetkinliklerini geliştirmek amacıyla bireysel ve toplumsal bir yaklaşımla hayat boyu öğrenme imkânları sunmak.				
<b>Hedef 1.2</b>	Hayat boyu öğrenmeyle bireylerde kişisel, çevresel ve mesleki anlamda farkındalık oluşturulacaktır.				
<b>Hedef 1.2 Performansı</b>					
<b>Sorumlu Birim</b>	Okul yönetim kadrosu, kadrolu ve ücretli usta öğretmenler				
<b>Performans Göstergesi</b>	<b>Hedefe Etkisi (%)</b>	<b>Plan Dönemi Başlangıç Değeri *(A)</b>	<b>İzleme Dönemindeki Yıl Sonu Hedeflenen Değer (B)</b>	<b>İzleme Dönemindeki Gerçekleşme Değeri (C)</b>	<b>Performans (%) (C-A)/(B-A)</b>

PG 1.2.1. Bir yılda yerel, ulusal ve uluslararası proje, yarışma, müsabaka, sergi, defile vb. etkinliklere katılan kursiyer sayısı	40	90	100		
PG 1.2.2. Hayat boyu öğrenme tanıtım faaliyetleri kapsamında gerçekleştirilen etkinlik sayısı	30	2	2		
PG 1.2.3. Merkez dışında düzenlenen etkinlik sayısı	30	0	0		
<b>Hedefe İlişkin Değerlendirmeler</b>					

<b>STRATEJİK AMAÇ 1.</b>	Bireyin bilgi, beceri ve yetkinliklerini geliştirmek amacıyla bireysel ve toplumsal bir yaklaşımla hayat boyu öğrenme imkânları sunmak.				
<b>Hedef 1.3</b>	Özel eğitime ihtiyaç duyan ve özel politika gerektiren grupların (engelliler, üstün yetenekliler romanlar, cezaevlerinde bireyler, yaşlılar, mevsimlik tarım işçilerinin çocuklarının eğitimi vb.) hayat boyu öğrenmeye erişimleri artırılabacaktır.				
<b>Hedef 1.2 Performansı</b>					
<b>Sorumlu Birim</b>	Okul yönetim kadrosu, kadrolu ve ücretli usta öğretmenler				
<b>Performans Göstergesi</b>	Hedefe Etkisi (%)	Plan Dönemi Başlangıç Değeri *(A)	İzleme Dönemindeki Yıl Sonu Hedeflenen Değer (B)	İzleme Dönemindeki Gerçekleşme Değeri (C)	Performans (%) (C-A)/(B-A)
PG 1.3.1 Bir yılda yaygın eğitim kurslarına katılan engelli kursiyer sayısı	40	0	0		
PG 1.3.2. Bir yılda yaygın eğitim kurslarına katılan geçici koruma altındaki yabancı kursiyer sayısı	30	156	156		
PG 1.3.3 Özel politika gerektiren grupların ( cezaevlerinde kalanlar, yaşlılar, romanlar, mevsimlik tarım işçilerinin çocuklarının eğitimi vb.) hayat boyu öğrenmeye erişimlerinin artırılmasına yönelik hayata geçirilen proje sayısı	30	0	0		
<b>Hedefe İlişkin Değerlendirmeler</b>					

<b>STRATEJİK AMAÇ 1.</b>	Bireyin bilgi, beceri ve yetkinliklerini geliştirmek amacıyla bireysel ve toplumsal bir yaklaşımla hayat boyu öğrenme imkânları sunmak.				
<b>Hedef 1.2</b>	Özel eğitime ihtiyaç duyan ve özel politika gerektiren grupların (engelliler, üstün yetenekliler romanlar, cezaevlerinde bireyler, yaşlılar, mevsimlik tarım işçilerinin çocuklarının eğitimi vb.) hayat boyu öğrenmeye erişimleri artırılabacaktır.				
<b>Hedef 1.2 Performansı</b>					
<b>Sorumlu Birim</b>	Okul yönetim kadrosu, kadrolu ve ücretli usta öğretmenler				



Performans Göstergesi	Hedefe Etkisi (%)	Plan Dönemi Başlangıç Değeri *(A)	İzleme Dönemindeki Yıl Sonu Hedeflenen	İzleme Dönemindeki Gerçekleşme Değeri (C)	Performans (%) (C-A)/(B-A)
			Değer (B)		
PG 2.1.1 Okuma yazma kursları ile belgelendirilen kursiyer sayısı	10	32	30		
PG 2.1.2 Açık öğretim ortaokuluna kayıtlı aktif öğrenci sayısı	5	8	8		
PG 2.1.3 Açık öğretim lisesine kayıtlı 18 yaş üstü aktif öğrenci sayısı	5	166			
PG 2.1.4 Açılan dijital okuryazarlık kurs sayısı	10	164	164		
PG 2.1.5 Açılan çevre okuryazarlığı kurs sayısı	10	229	230		
PG 2.1.6 Girişimcilik kurslarına katılan kursiyer sayısı	10	0	0		
PG 2.1.7 İşbirliği ile açılan mesleki ve teknik kurslara katılan kursiyer sayısı	5	24	24		
<b>Hedefe İlişkin Değerlendirmeler</b>					

<b>STRATEJİK AMAÇ 1.</b>	Bireyin bilgi, beceri ve yetkinliklerini geliştirmek amacıyla bireysel ve toplumsal bir yaklaşımla hayat boyu öğrenme imkânları sunmak.				
<b>Hedef 1.2</b>	Özel eğitime ihtiyaç duyan ve özel politika gerektiren grupların (engelliler, üstün yetenekliler romanlar, cezaevlerinde bireyler, yaşlılar, mevsimlik tarım işçilerinin çocuklarının eğitimi vb.) hayat boyu öğrenmeye erişimleri artırılacaktır.				
<b>Hedef 1.2 Performansı</b>					
<b>Sorumlu Birim</b>	Okul yönetim kadrosu, kadrolu ve ücretli usta öğretmenler				
Performans Göstergesi	Hedefe Etkisi (%)	Plan Dönemi Başlangıç Değeri *(A)	İzleme Dönemindeki Yıl Sonu Hedeflenen	İzleme Dönemindeki Gerçekleşme Değeri (C)	Performans (%) (C-A)/(B-A)
			Değer (B)		
PG 2.2.1 Hizmet içi eğitim alan yönetici ve öğretmen oranı (%)	30	100	100		
PG 2.2.2 Uzaktan hizmet içi eğitime katılan yönetici ve öğretmen oranı (%)	20	100	100		
PG 2.2.3 Mesleki gelişim faaliyetleri tamamlanan destek personeli oranı (%)	30	100	100		
PG 2.2.4 Ücretli usta öğretmenlere yönelik gerçekleştirilen faaliyet sayısı	20	3	3		
<b>Hedefe İlişkin Değerlendirmeler</b>					

<b>STRATEJİK AMAÇ 1.</b>	Bireyin bilgi, beceri ve yetkinliklerini geliştirmek amacıyla bireysel ve toplumsal bir yaklaşımla hayat boyu öğrenme imkânları sunmak.				
<b>Hedef 1.1</b>	Özel eğitime ihtiyaç duyan ve özel politika gerektiren grupların (engelliler, üstün yetenekliler romanlar, cezaevlerinde bireyler, yaşlılar, mevsimlik tarım işçilerinin çocuklarının eğitimi vb.) hayat boyu öğrenmeye erişimleri artırılacaktır.				
<b>Hedef 1.2 Performansı</b>					
<b>Sorumlu Birim</b>	Okul yönetim kadrosu, kadrolu ve ücretli usta öğretmenler				
<b>Performans Göstergesi</b>	Hedefe Etkisi (%)	Plan Dönemi Başlangıç Değeri *(A)	İzleme Dönemindeki Yıl Sonu Hedeflenen Değer (B)	İzleme Dönemindeki Gerçekleşme Değeri (C)	Performans (%) (C-A)/(B-A)
<b>PG 1.1.1 Atölye ve laboratuvarlarda yaşanan iş kazası sayısı</b>	30	0	0		
<b>PG 1.1.2 Kurumda yaşanan kaza sayısı</b>	20	0	0		
<b>PG 1.1.3 Sivil savunma eğitimlerine katılan öğrenci ve öğretmen sayısı</b>	30	60	80		
<b>PG 1.1.4 Afet ve acil durum tatbikat sayısı</b>	20	2	2		
<b>Hedefe İlişkin Değerlendirmeler</b>					

<b>STRATEJİK AMAÇ 1.</b>	Bireyin bilgi, beceri ve yetkinliklerini geliştirmek amacıyla bireysel ve toplumsal bir yaklaşımla hayat boyu öğrenme imkânları sunmak.				
<b>Hedef 1.4</b>	Özel eğitime ihtiyaç duyan ve özel politika gerektiren grupların (engelliler, üstün yetenekliler romanlar, cezaevlerinde bireyler, yaşlılar, mevsimlik tarım işçilerinin çocuklarının eğitimi vb.) hayat boyu öğrenmeye erişimleri artırılacaktır.				
<b>Hedef 1.2 Performansı</b>					
<b>Sorumlu Birim</b>	Okul yönetim kadrosu, kadrolu ve ücretli usta öğretmenler				
<b>Performans Göstergesi</b>	Hedefe Etkisi (%)	Plan Dönemi Başlangıç Değeri *(A)	İzleme Dönemindeki Yıl Sonu Hedeflenen Değer (B)	İzleme Dönemindeki Gerçekleşme Değeri (C)	Performans (%) (C-A)/(B-A)
<b>PG 1.2.1 Elektrik tüketimi (kw)</b>	30	39.881,23	38.00	37.500	37.00
<b>PG 1.2.2 Su tüketim miktarı (m3)</b>	20	768	760	750	740
<b>PG 1.2.3 Doğalgaz/akaryakıt/kömür tüketim miktarı (m3/lt/kg)</b>	30	27.420	27.000	27.000	26.500
<b>PG 1.2.4 Açılan Çevre Ve İklim Değişikliği Farkındalık kurs sayısı</b>	20	3	3	3	3
<b>Hedefe İlişkin Değerlendirmeler</b>					

## 6. Tablolar, Anketler

Tablo 1 Strateji Geliştirme Kurulu ve Stratejik Plan Ekibi Tablosu .....	6
Tablo 2 Mevzuat Analizi ve Yasal Yükümlükler Tablosu.....	11
Tablo 3 Üst Politika Belgelerinin Analizi .....	12
Tablo 4 Faaliyet Alanları ile Ürün ve Hizmetlerin Belirlenmesi .....	13
Tablo 5 Paydaşların Tespiti.....	16
Tablo 6 Paydaşların Önceliklendirilmesi .....	16
Tablo 7 Paydaş - Ürün/Hizmet Matrisi .....	16
Tablo 8 Kurum Yönetici Sayısı.....	17
Tablo 9 Öğretmen, Öğrenci, Derslik Sayıları .....	17
Tablo 10 Yardımcı Personel/Destek Personeli Sayısı.....	18
Tablo 11 Çalışanların Görev Dağılımı .....	18
Tablo 12 İdari Personelin Hizmet Süresine İlişkin Bilgiler .....	21
Tablo 13 Okul/Kurumda Oluşan Yönetici Sirkülasyonu Oranı.....	21
Tablo 14 İdari Personelin Katıldığı Hizmet İçi Programları .....	21
Tablo 15 Öğretmenlerin Hizmet Süreleri (Yıl İtibarıyla).....	23
Tablo 16 Kurumda Gerçekleşen Öğretmen Sirkülasyonunun Oranı.....	23
Tablo 17 Öğretmenlerin Katıldığı Hizmet İçi Eğitim Programları .....	23
Tablo 18 Kurumdaki Mevcut Hizmetli/ Memur Sayısı .....	25
Tablo 19 Teknolojik Donanım .....	25
Tablo 20 Fiziki Mekân Durumu .....	25
Tablo 21 Teknoloji ve Bilişim Altyapısı.....	26
Tablo 22 Kaynak Tablosu.....	26
Tablo 23 Gelir-Gider Tablosu .....	27
Tablo 24 Kurumumuzda Açılan Kurslar .....	27
Tablo 25 PESTLE Analiz Tablosu .....	30
Tablo 26 Amaçlar .....	38
Tablo 27 Hedefler .....	38
Tablo 28 Performans Göstergeleri.....	39
Tablo 29 Stratejilerin Belirlenmesi.....	42
Tablo 30 Maliyetlendirme Tablosu .....	43
Tablo 31 2024-2025 Eğitim Öğretim Yılı Stratejik Plan İzleme ve Değerlendirme Tablosu .....	46

## PAYDAŞ ANKETİ

NO	KONU BAŞLIKLARI	CEVAP VEREN KİŞİ SAYISI				
		Kesinlikle Katılıyorum	Katılıyorum	Kararsızım	Kesinlikle Katılmıyorum	Katılmıyorum
1	Kurumun misyonu ve vizyonunu tam olarak anlıyorum.	30	12	8		
2	Kurumda eğitim ve yönetim kalitesi sürekli olarak gelişiyor.	38	7	5		
3	Kurum temiz ve hijyeniktir.	42	7	1		
4	Kurumumuz mesleki yeterliliğimi geliştirmek için eğitim fırsatları sunuyor.	30	14	6		
5	Kurum yönetimimiz öğretmenleri etkin bir şekilde yönlendirir.	32	11	7		
6	Etkili bir öğretmen olmak için ihtiyaç duyduğum kaynaklara erişimim var.	47	3	0		
7	Bana sunulan kaynakları kullanmak için gerekli eğitime sahibim.	44	1	5		
8	Kurumumuzun, farklı ihtiyaçları olan öğrencileri desteklemek için etkin bir politikası vardır.	44	6	0		
9	Diğer öğretmenlerle iş birliği yaparım.	30	10	10		
10	Kurum personeli arasında dostane bir ilişki sürdürülür.	33	9	8		
11	Takım ruhumuz ve moralimiz yüksek.	40	8	2		
12	Kurumumuza aidiyet hissediyorum.	39	11	0		